

9 / LÉTO 2014

ČTVRTLETNÍK PRO OBNOVU  
ČESKÉ FILANTROPIE

---

# UMĚNÍ DAROVAT

THE ART  
OF GIVING

---



V NĚMECKU UMÍ  
ROZDÁVAT JÍDLO

## ↓ EDITORIAL

Milí čtenáři,  
další číslo magazínu Umění darovat vás bude již třetí rok inspirovat v době letních prázdnin.

Ze sousedního Německa přinášíme rozhovor s paní Sabine Werth, zakladatelkou organizace Tafel, která patří k největším neziskovým organizacím v zemi. Věnuje se nesmírně bohubilé činnosti: rozdává nedávno prošlé, ale dosud nezkažené jídlo ze supermarketů a restaurací těm, kteří ho mají nedostatek. My Evropané jsme totiž mistři v plýtvání. Podle údajů OSN se na starém kontinentu ročně vyhodí až 90 milionů tun potravin. Umět jídlo nevyhodit, ale rozdat ho těm, kteří o něj mají nouzi, se už Němci naučili a jde jim to skvěle. Bylo by proto načase, aby se i u nás začalo s jídlem nakládat hospodárně a tuzemské zákony by vyšly vstříc někomu, kdo se rozhodne napodobit cestu německého Tafelu.

Tématem tohoto čísla je sice smrt, ale smutné rozhodně není. Naopak. V našich končinách se stala nevídaná věc. Jeden dárce věnoval organizaci pečující o umírající v jejich domácnostech velkorýsý dar. Za něj se chystá ve spolupráci s 3. lékařskou fakultou projekt Centra paliativní péče, kde by se tuzemští lékaři a sestry naučili fundovaně pečovat o umírající a jejich blízké.

Budete-li mít přes léto čas a chuť, určitě se vydejte na severovýchod Čech, do Broumova, kde se dějí a jsou k vidění velké věci. V reportáži se dozvíte víc.

Na závěr bychom se s Vámi rády rozloučily a poděkovaly za pozornost a podporu. Naše spolupráce s Nadací VIA se uzavřela a pevně doufáme, že se nám podařilo vytvořit z tohoto ne zcela tradičního magazínu inspirativní čtení. Naším nástupcům přejeme hodně zdaru a děkujeme všem, kdo se na výrobě Umění darovat v uplynulém roce a půl podíleli.

Přejeme vám příjemné čtení.



Krystyna Wanatowiczová  
šéfredaktorka

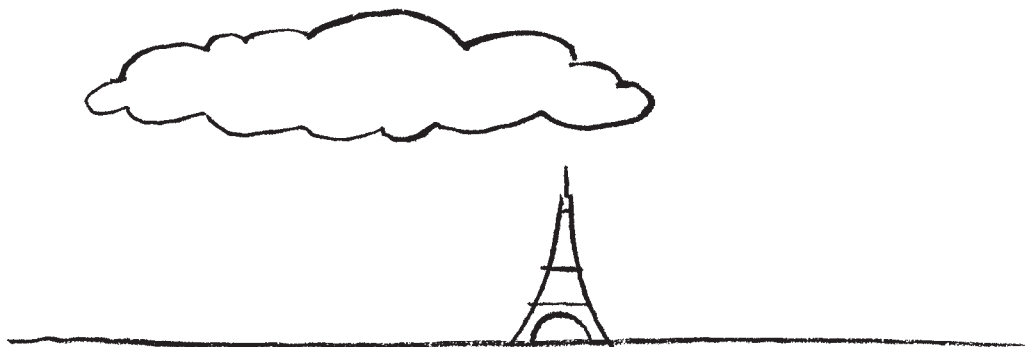


Petra Krystiánová  
senior manažerka Nadace VIA  
pro rozvoj filantropie

# NOVÉ MUZEUM A DOBRODINEC Z JIČÍNA

MoMa poprvé ocenila neAmeričana. Každý rok uděluje Museum of Modern Art v New Yorku **Cenu Davida Rockefellera** lidem, kteří významně podporují kulturní dění. Ocenění si letos na jaře poprvé odnesl občan jiného státu než USA. Francouzský magnát Bernard Arnault, který je prezidentem koncernu LVMH (Louis Vuitton Moët Hennessy), zaujal svým počinem postavit v Paříži muzeum. Arnault jako velký sběratel moderního umění chtěl své sbírky zpřístupnit veřejnosti. Když v roce 2001 poprvé spatřil Guggenheimovo muzeum ve španělském Bilbao, které projektoval slavný architekt Frank Gehry (tvůrce pražského Tančícího domu), bylo rozhodnuto. Arnault založil Nadaci Louis Vuitton a nabídl Gehrymu, aby navrhl její sídlo. Letos na jaře byla rozlehlá skleněná budova, které se přezdívá Mrak, dokončena. Stojí na západním kraji Paříže v Buloňském lesíku a nyní se do ní stěhují Arnaultovy sbírky. Nové pařížské muzeum moderního umění se otevře na podzim.

2



**Jičínský patriot.** Letos uplynulo 380 let od zavraždění slavného vojevůdce Albrechta z Valdštejna, který se významně zasloužil o hospodářský a kulturní rozmach města Jičína. Na nádvoří zdejšího Valdštejnského zámku odhalil šlechticovu bronzovou sochu jičínský rodák Václav Rybařík, který ji městu daroval. Penzista, jenž pracoval jako geolog, ke svému kroku uvedl: „Když jsem přemýšlel, kam vložit svoje celoživotní úspory, rozhodl jsem se obdarovat svoje rodné město. Ačkoliv je s Jičínem Valdštejn velmi spjatý, nemá zde svoji sochu.“ Zhotovení sochy na více než třímetrovém podstavci stálo dárce okolo 1,4 milionu korun.

Gatesovy výhrady v Číně. Zakladatel společnosti Microsoft a jeden z největších dárců **Bill Gates kritizoval** při své dubnové návštěvě Číny přístup tamních boháčů k charitě a filantropii. Podle něj nejsou příliš štedří. „Když se objeví nějaká katastrofa, pozorujeme v zásadě štedrost, co se ale týče systémových věcí typu darů na zdravotní péči nebo podpory handicapovaných, to tam ještě nefunguje,“ řekl Gates na adresu čínských miliardářů a vyzval je, aby se zapojili do řešení celosvětových problémů jako chudoba, nezaměstnanost či zdravotní péče.

3

Kampaň 1:1 úspěšně dokončena. Nadace VIA se může pochlubit významným počinem. Za uplynulý rok a půl se jí podařilo nashromáždit **do základního jmění nadace 22,5 milionů korun.** V tuzemsku ojedinělý projekt vedl šéf kabinetu kampaně podnikatel Sanjiv Suri spolu se senior manažerkou Nadace VIA a ředitelkou kampaně Petrou Krystiánovou. Dalšími členy kabinetu byli ředitel Nadace VIA Jiří Bárta, soukromá investorka Silke Horáková, podnikatelé a filantropové Karel Janeček a Libor Malý, ekonomický novinář Miroslav Motejlek, auditorka Lenka Mrázová, Petr Laštovka ze společnosti Emun Partners a zakladatel agentury Native PR Václav Pavelka. Každá darovaná koruna do výše 11 milionů korun byla zdvojnásobena americkou nadací C. S. Mott Foundation a Liborem Malým. Výnosy z nadačního jmění tak mohou dlouhá léta pomáhat těm, kteří se snaží změnit k lepšímu své okolí.

## LETOS TO BUDE URČITĚ VÍC NEŽ PADESÁT MILIONŮ.

Matematik, podnikatel a filantrop Karel Janeček vyčíslil pro Lidové noviny, kolik peněz ročně věnuje nadačním fondům, které založil.

Zdroje: [www.moma.org](http://www.moma.org), [www.parismatch.com](http://www.parismatch.com),  
MF DNES, Lidové noviny, [www.reflex.cz](http://www.reflex.cz), [www.nadacevia.cz](http://www.nadacevia.cz)

# TAFEL – STŮL PRO VŠECHNY

TEXT: VERONIKA JONÁŠOVÁ, FOTO: MARTINA KOHNOVÁ

**V sousedním Německu umí pomáhat desítkám tisíc lidí tak, že jim rozdávají jídlo zdarma. Organizace Tafel, kterou založila sociální pracovnice Sabine Werth, má dnes více než 900 poboček po celé zemi. V berlínské centrále tato energická dáma vyprávěla o systému pomoci, plýtvání, práci s dětmi, ale také o nevděčnosti některých klientů.**

Začalo to jako aktivita pěti žen z Berlína, které se rozhodly pomáhat bezdomovcům. Dnes je organizace Tafel největší občanské hnutí v Německu. Jeho základ funguje na jednoduchém principu: rozděljuje to, co už obchodníci nepotřebují.

Každý den vyjíždí po celém Německu kamiony s logem Tafel do spřízněných obchodů, řetězců a restaurací, odkud si odvázejí to, co se už neprodá. Následně se vše vytřídí, rozdělí do bedýnek a rozdává potřebným lidem ve výdejních místech, kterých je po celé zemi 1300. Geniálně jednoduchá myšlenka je výhodná pro všechny strany: obchodníci se rádi neprodejného zboží zbaví, vyjde je to totiž levněji, než suroviny nákladně

likvidovat. A 125 tisíc stálých klientů měsíčně se díky tomu nají. Náklady na provoz Tafelu činí v celém Německu měsíčně asi 900 tisíc eur, vše se platí z příspěvků od dobrovolníků, mezi něž patří i známé tváře, například starosta Berlína Klaus Wowereit.

Hlavní duší Tafelu je nesmírně čino-rodá Sabine Werth. K této sedmapadesátileté dámě se musím objednat více než měsíc dopředu. Její kancelář sídlí ve spleti průmyslových budov na okraji Berlína, v hale 102, do které se člověk dostane přes další velké plechové budovy, v nichž sídlí dodavatelé obchodních řetězců. Uvnitř mě vítá sympatická žena oblečená v obyčejných džínách, teniskách a triku a hned mě provází jejich pracovištěm. Asi třicítka stálých zaměstnanců tu zrovna třídí nadílku od obchodníků.

„Pracujete ještě s odsouzenými?“ ptám se, protože Tafel v rámci společenské odpovědnosti zaměstnával vězně. „Ne, pokaždé přišli na to, jak nás okrást,“ odpovídá na rovinu Sabine Werth, neboť už ztratila iluze o lidech, kteří její pomoc pouze využívají.

Hlavní sídlo organizace Berliner Tafel se nachází v průmyslové zóně na okraji Berlína. Denně se díky ní nasytí více než 125 tisíc lidí.



**Berliner Tafel nedávno oslavil 21 let své existence. Jak vznikl nápad založit tuto organizaci?**

Původně jsem se inspirovala nápadem jedné americké nadace, která pomáhala bezdomovcům v New Yorku. Rozdělovala jim to, co obchodníci vyřadili. Ten princip se mi líbil. Newyorskou nadaci jsme proto oslovili a zjistili si informace. Pak byl už jen krůček k tomu založit s kolegyněmi z berlínského ženského hnutí „Berliner Tafel“. Na počátku šlo o čistě ženskou organizaci a pomáhaly jsme jen bezdomovcům. Obojí se brzy změnilo, stali jsme se smíšeným hnutím a bezdomovci dnes tvoří už jen asi desetinu našich klientů.

**Komu tedy nejvíc pomáháte?**

Nejčastěji lidem bez práce. Často také podporujeme rodiny s dětmi, matky samoživitelky nebo rodiny přistěhovalců. Mnozí naši klienti jsou také chudí důchodci. Jídlo rozdáváme i různým neziskovým organizacím. Naše spektrum aktivit je široké a rozdávání jídla je jen jednou z nich.

**Jak funguje výdej jídla v praxi?**

Máme mnoho výdejních míst po celém Německu, jen v Berlíně jich je 25. Každý den v pravidelných časech lidem dáváme bedny s vybranými potravinami. Naši klienti se musí prokázat tím, že ukážou doklady o svých příjmech. Naši pomoc má nárok každý, kdo dostává měsíčně méně než 800 €. Všichni se také musí při každé návštěvě prokázat osobním průkazem, abychom zamezili tomu, že si lidé budou chodit pro pomoc dvakrát ve stejný den.

**Snaží se lidé podvádět?**

Samozřejmě, ale to je normální v každém systému. Mrzí nás jen přístup některých lidí k naší pomoci. Neuvědomují si, že to děláme z dobré vůle a často zadarmo. Někteří si stěžují na obsah krabic, jsou drzí. Setkáváme se bohužel s tím, že lidé chtějí víc a víc a jsou stále náročnější.

**Jak se vám jedná s obchodníky, bylo těžké je získat ke spolupráci?**

Původně jsme začínali jen s několika pekaři z okolí a dnes spolupracujeme

**EVROPA, MISTR V PLÝTVÁNÍ** Podle OSN lidé v Evropě ročně zbytečně vyhodí 90 milionů tun potravin. Nejvíce plýtvají domácnosti, které zlikvidují asi 42 procent jídla ze všech svých nákupů. Problematikou plýtvání potravin se zabývá i Evropská komise, která navrhuje, aby se procento tohoto odpadu snížilo do roku 2020 o polovinu.



Každý den třídí zaměstnanci Tafelu potraviny, které už jsou neprodejné, ale stále jedlé. Dosáhne na ně každý, kdo prokáže měsíční příjem menší než 800 €.

se všemi německými supermarkety a řetězci. Spolupráce už funguje velmi dobře. Nejtěžší bylo v počátcích vysvětlit obchodníkům, co po nich vlastně chceme. Často nám nabízeli prošlé zboží. Museli jsme jim dokola vysvětlovat, že máme zájem o to, co neprodají, ale co je ještě k jídlu dobré. Třeba croissant, který se musí podle pravidel prodat do 18 hodin, je stejně dobrý i v 18:30, ale už není prodejný. A tohle bylo nejtěžší – nastavit si podmínky s obchodníky.

#### O jaké výrobky máte zájem?

Odebíráme zboží, které je neprodejné, ale není prošlé: od čokolád, přes pečivo, prací prášky, až po ovoce a zeleninu. U každého druhu zboží přitom platí jiná pravidla. Například u pečiva mají supermarkety normy, že se musí prodat do určité hodiny po upečení – potom je už neprodejné, ale stále v pořádku a čerstvé. U zeleniny jsou to třeba kousky, které se prodávají v celku a nejsou už pro zákazníky atraktivní: třeba kedlubny, které mají povadlé zelené části, ale jinak jsou čerstvé. Velkou část sortimentu tvoří sezónní zboží, které je stále použitelné, ale už by se neprodalo kvůli obalu. Třeba cukrovinky s vánočními a velikonočními obaly.

#### Ztížily vaši práci hygienické předpisy EU? V České republice například nelze potraviny z restaurací vůbec takto využít, ani je dát zvířatům.

Evropská pravidla jsou přísná a my je dodržujeme. Pravidelně nás kontroluje hygiena a naši zaměstnanci jsou proškolení. Také odebíráme sortiment z restaurací a zde platí pravidlo, že jednotlivé suroviny, které jsou ještě nezpracované, mohou být dále rozděleny. Samozřejmě se nesmí rozdělovat jídlo, které někdo nechal na talíři.

#### Pomáháte okolo 125 tisícům lidí měsíčně. Dokázala jste si představit, že se Tafel tak rozroste?

V prvních týdnech naší práce určitě ne, ale pak ano. Rychle jsme se rozrůstali a já jsem začala věřit, že můžeme vybudovat něco velkého. Postupně jsme zakládali pobočky v dalších městech a mělo to velký ohlas i v médiích. Po Berlínu vznikl Tafel v Hamburku a stal se záhy velmi populárním. Teď máme přesně 923 poboček po celém Německu. Myslím, že jsme zaplnili díru na trhu.

#### Kromě rozdávání potravin máte i další projekty zaměřené zejména na děti.

##### O co jde?

Máme dohromady asi 300 různých sociálních projektů. Naší stěžejní aktivitou je



**V ČESKU SE VYPLATÍ JÍDLO VYHODIT** Pokud byste v ČR chtěli založit hnutí typu Tafel, nebudete mít stejné podmínky jako v Německu či v jiných zemích EU. Sice u nás také existují potravinové banky, jenže z darovaného zboží se platí 15 procentní daň. Pro české podnikatele a majitele restaurací je výhodnější potraviny zlikvidovat, než je darovat. Česká federace potravinových bank usiluje s dalšími neziskovkami o to, aby český stát daň zrušil a podmínky upravil.

ale kromě rozdělování jídla práce s dětmi. Máme minibus s mobilní kuchyní, který pravidelně objíždí školy. Učíme v něm děti, jak si správně vařit z čerstvých surovin a jaké jsou základy zdravého stravování. Chceme, aby uměly samy vařit a ne jen strkat do mikrovlnky hotové pokrmy ze supermarketu, což mají dnes ve zvyku. Vydali jsme také dětskou kuchařku, kterou ve školách rozdáváme. Máme i pojízdnou laboratoř, v níž experimentujeme s potravinami. Chceme děti naučit, jak s jídlem a potravinami nakládat uvědoměle a neplýtvat. Věříme, že tato naše snaha může pomoci. V Německu máme velký problém s plýtváním. Podle aktuálních průzkumů lidé vyhodí až polovinu toho, co nakoupí. Neumí si plánovat nákupy, neumí potraviny skladovat, ani je recyklovat. Koupí si deset housek místo jedné, protože jim to přijde výhodnější a devět nakonec vyhodí do popelnice. Neví, že si z nich můžou vyrobit strouhanku. Je to s podivem, ale lidé nemají informace. Proto je třeba začít u dětí.

#### Chcete do budoucna něco změnit nebo zlepšovat?

Chceme se dál věnovat sběru a rozdělování potravin potřebným. Ale ještě víc se

chceme zaměřit právě na děti a na mladé a vytvořit pro ně další programy. V Německu máme velký problém s dětskou obezitou a chceme proti tomu bojovat. Také chystáme organizování společného zahradničení. „Urban gardening“ u nás začíná být trendem, který chceme podpořit. Chceme naučit lidi, že si mohou i ve městě vypěstovat vlastní zeleninu.

#### Příběh Tafelu je nesmírně inspirativní. I proto, že se vám podařilo takřka z ničeho vybudovat velkou a silnou organizaci. Musíte být na vaši práci hrdá...

Ano, to jsem, ale zároveň jsem taky unavená z některých komplikací. Vadí mi odezva od některých lidí na našich výdejních. V poslední době stále víc narážíme na lidi, kteří jsou nenasatni. Největší problémy máme s imigranty z východních zemí, především ze zemí bývalého Sovětského svazu. Stává se nám, že nespokojení klienti před námi vezmou kečup a obsah krabice jím celý postříkají a hodí ji i s potravinami na zem. Nebo před námi krabici s jídlem prostě zničí. Neuvědomují si, že pracujeme s dobrovolníky, kteří nedostávají za svou práci zaplacené. A takové výpady samozřejmě naši činnost dost znepríjemňují.



**SABINE WERTH (1957)** je zakladatelkou a čestnou předsedkyní Berliner Tafel. Původní profesí sociální pracovnice založila v roce 1987 soukromou společnost zaměřenou na péči o potřebné. Stála také u zrodu ženského spolku „Iniciativy berlínských žen“. Kolegyně z této organizace přizvala v roce 1993 k založení občanského sdružení na pomoc bezdomovcům, kterým rozdávaly potraviny. Tak vznikla organizace Berliner Tafel. Za svou práci získala několik prestižních cen včetně Řádu za zásluhy o stát.

# SMRT PŘINESLA VELKÝ DAR

TEXT: KRYSYNA WANATOWICZOVÁ

**Cesta domů je jednou z mála organizací, jež pečuje o umírající v jejich domovech. Funguje již 13 let díky darům a grantům. Loni se však objevil dar na české poměry nevídaný. Synovec pacienta, o nějž Cesta domů pečovala, jí věnoval 60 milionů korun. Za ně by se mělo ve spolupráci s 3. lékařskou fakultou vybudovat Centrum paliativní péče.**

Smrti se nebojím, smrt není zlá, smrt je jen kus života těžkého, co strašné je, co zlé je, to umírání je, kdy smysly střelené v letu padají ze všeho, ze všeho (...).

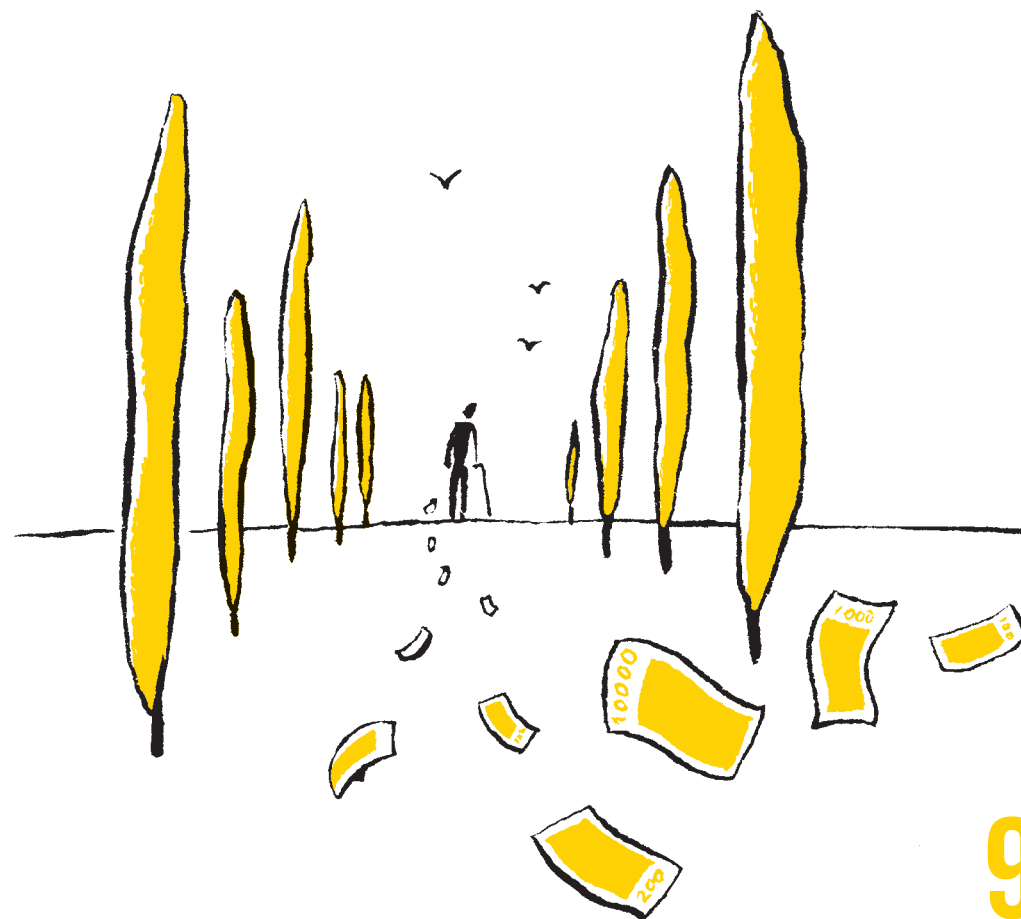
Úryvek z jedné z posledních básní předčasně zesnulého Jiřího Wolкера dobře vystihuje myšlenky těch, kteří mají před sebou jen několik měsíců života. Ve stejné situaci jako kdysi básník Wolker se začátkem roku 2007 ocitl sedmdesátiletý Jiří Kovář. Lékaři mu diagnostikovali rakovinu v posledním stadiu. Jeho manželka zemřela rok předtím. Děti neměli a nejbližší k nim měl synovec Martin. Pan Kovář si uvědomil, že kromě svedení posledního boje bude muset rychle vypořádat své majetkové poměry. S manželkou totiž po roce 1989 zrestitulovali činžovní domy a novogotický zámeček v hlavním městě v hodnotě mnoha desítek milionů korun.

Kovářův pětapadesátiletý synovec Martin se mezitím rozhodl, že se o strýce bude starat doma, aby neumíral v nemocnici. Zapojil se rovněž soused z domu a dlouholetá přítelkyně Jiřího zemřelé manželky. Na radu obvodní doktorky se Martin Kovář obrátil na Cestu domů. „Jednali se mnou přívětivě a otevřeně. Nebýt jich, nezvládli bychom to,“ rekapituluje svou zkušenost pan Martin. Když se zdravotní stav jeho strýce zhoršil, rozjel se obvyklý mechanismus, který má

Cesta domů perfektně vypracovaný. Pro pacienta vyčlenila jednu sestru, která byla spolu s lékaři Cesty domů k dispozici 24 hodin denně na telefonu a v případě potřeby i osobně. „Ukázali nám, jak se starat, co máme dělat. Stačilo zavolat a do hodiny byli u nás. Strýc měl velké bolesti, ale nedával to najevo. Moc si oblíbil zdravotní sestru Kateřinu,“ vzpomíná synovec Martin Kovář.

## Aby odcházeli dobře

Zdravotní sestra Kateřina Bransburg pracuje v Cestě domů již deset let. Na pacienta Jiřího Kováře si dobře vzpomíná. „Padli jsme si do oka, byl to takový milý, křehký pán. Chtěl být až do konce při vědomí, a proto v závěru požádal o zavedení epidurálu. Samozřejmě jsme mu vyhověli,“ vybavuje si zdravotnice, která si své zaměstnání vysnila už na základní škole. Na případu Jiřího Kováře se jí opět potvrdilo, že rozhodnutí opustit práci sestry ve velké nemocnici bylo správné. „Tam jsem byla jen kolečkem v systému a nemohla o ničem rozhodovat. S umírajícími se v nemocnicích nepracuje, lékaři leckdy řeknou: už pro vás nemůžeme nic udělat. Vždycky ale jde něco udělat. V Cestě domů jsem hlavním koordinátorem péče, musím improvizovat a pokaždé volit individuální přístup. Pro mě je hlavní, aby pacient dobře odcházel a dobře umřel. To



je smysl mé práce,“ zamýšlí se Kateřina v kanceláři Cesty domů, kde visí na stěně velká mapa Prahy a na ní přišpendlené štítky se jmény a adresami pacientů.

Ročně zvládne Cesta domů doprovodit až na konec okolo 140 pacientů. Počet žádostí ale zdaleka převyšuje kapacitu organizace. Podle statistik Cesty domů má před sebou většina pacientů v době přijetí do péče posledních patnáct dní života. Z 80 procent jde o onkologické pacienty různého věku, dále seniory s Alzheimerovou nemocí v terminální fázi a další nevléčitelně nemocné. Navzdory těmto neveselým faktům však není atmosféra v prostorách Cesty domů zádušní. Naopak. Její pracovníci působí vesele a optimisticky.

„Luxus naší práce je v tom, že vidíme tolik lidských slabostí, našich i pacientů, že jakékoli soudy či předsudky jsou pro nás irelevantní. Umožnit lidem zkvalitnit jejich odchod z tohoto světa má smysl. Nemáme ale mesiášský komplex, je to práce, kterou se snažíme dělat co nejlépe. Víra roli nehraje, klíčový je co nejprofesionálnější přístup,“ přibližuje filozofii paliativní péče v praxi neboli péče o umírající ředitel Cesty domů Marek Uhlíř.

## Miliony pro nový obor

Život Jiřího Kováře se uzavřel v červnu 2007. „Byl jsem s ním až do konce. Sestra Kateřina dorazila krátce potom. Když řekla strýcovi: Děkuji, že jsem vás mohla

**LUXUS NAŠÍ PRÁCE JE V TOM, ŽE VIDÍME TOLIK LIDSKÝCH SLABOSTÍ, NAŠICH I PACIENTŮ, ŽE JAKÉKOLI SOUDY ČI PŘEDSUDBY JSOU PRO NÁS IRELEVANTNÍ.**

Marek Uhlíř, ředitel Cesty domů

poznat, málem jsem se rozbrečel," popisuje Martin Kovář, pro kterého začaly strýcovou smrtí velké starosti. Podle závěti měl většinu nemovitostí v Praze prodat a z utržených peněz založit nadaci, která by se starala o umírající. „Záhy mi ale došlo, že s nadací by byla spousta starostí. Navíc nejsem ani lékař nebo právník. Nabídl jsem proto řediteli Cesty domů, že mu ty peníze dám, ať postaví hospic. Nevěřil mi," směje se Martin Kovář. To ředitel Uhlíř potvrzuje. „Když pan Kovář začal mluvit o daru v hodnotě 60 milionů korun, myslel jsem, že je to legrace.“

Z původního záměru – vybudovat hospic pro umírající – záhy sešlo. Hospiců už u nás funguje relativně dost, problém je však v reálném přístupu k paliativní péči. Pacienti a leckdy ani lékaři nevědí, v čem může všem zúčastněným prospět. Další háček tkví v tom, že systém veřejného zdravotnictví s péčí o umírající nepočítá ani v praxi, ani ve výuce. „Paliativní péče je to, co chybí, co by se lékaři a sestry měli učit," vysvětluje šéf Cesty domů, který se s Martinem Kovářem

nakonec dohodl, že jeho dar půjde na vybudování Centra paliativní péče (CPP), prvního ve střední Evropě. Koordinací celého projektu je pověřen psycholog Martin Loučka, který se nedávno vrátil z britského Lancasteru, kde po třech letech studia získal doktorát právě z oboru paliativní péče. Na západ od nás je totiž tento obor rozšířený.

„Například v Německu je paliativní péče ze zákona povinnou součástí studia na všech lékařských fakultách. Jedná se o komplexní obor. Zaměřuje se na tišení bolesti a dalších symptomů včetně psychosociálních i duchovních potřeb pacientů. Tento přístup je založen na promyšleném plánování péče, jehož se účastní pacient i jeho rodina. Důležitým tématem je také samotné sdělování špatných zpráv, na které se v cizině klade velký důraz, ale na našich fakultách se téměř vůbec neučí. Lékaři si pak často oprávněně stěžují, že na tyto situace nejsou adekvátně připraveni," přibližuje psycholog Loučka, na co všechno by se budoucí Centrum paliativní péče mělo zaměřit.

10

## UMÍRAT DOMA SE VYPLATÍ

Péče o umírající v jejich domácím prostředí nepatří u zdravotních pojišťoven mezi favorizované obory. I když na první pohled to vypadá, že například největší tuzemská VZP je tomu nakloněná. „Péči o umírající doma má VZP zajištěnou, především prostřednictvím praktických lékařů včetně agentur domácí péče. Lékařům, kteří mají oprávnění k poskytování této péče a jsou našimi smluvními partnery, poskytované zdravotní služby hradíme. Za paliativní péči v domácím prostředí bylo loni za pojištěnce VZP ČR vynaloženo cca 11 600 000 korun," uvedl mluvčí VZP Oldřich Tichý.

Praxe však za teorií pokulhává. Pro proplacení domácí péče o umírajícího je klíčový výkon 80052, který se jmenuje *Vyšetření pacienta lékařem specialistou v oboru paliativní medicíny v domácím prostředí*. A ten je podle VZP vyžadován. To znamená, že pokud by si jej chtěl

například lékař z organizace Cesta domů od pojišťovny nechat proplatit, musel by si svůj postup včetně frekvence výkonu „vyžádat“ neboli potvrdit od druhého ošetřujícího lékaře, nejčastěji praktika. „Nositel výkonů paliativní medicíny může ošetřovatelské výkony doporučit k indikaci, ale písemnou indikaci vyhotovuje vždy jen praktický lékař," vysvětlil mluvčí VZP Oldřich Tichý.

Podle ředitele Cesty domů Marka Uhlíře je však tento postup velmi nešikovný. Lékařům z této organizace se proto ani nevyplatí si výkony spojené s paliativní péčí nechat proplácet. Jen na administrativu s tím spojenou by Cesta domů musela zaměstnat člověka na půl úvazku. „Pracuje u nás několik lékařů, specialistů na paliativní péči. Ti musí rychle a operativně reagovat. Buď za pacientem co nejdříve přijet, nebo řešit problém se sestrou či rodinou

## NABÍDL JSEM PROTO ŘEDITELI CESTY DOMŮ, ŽE MU TY PENÍZE DÁM, AŽ POSTAVÍ HOSPIC. NEVĚŘIL MI.

Martin Kovář

Klíčové je, že projekt už získal podporu 3. lékařské fakulty. Její děkan Michal Anděl zatím ještě neví, zda se z Centra vyvine nějaká organizační složka fakulty typu Katedra paliativní péče. „Zatím to bude spíše sekce našeho Ústavu etiky, ale do budoucna je možné i řešení širší. V každém případě budu rád, když studenti medicíny budou o tomto typu péče vyučováni. Podobná pracoviště jsou na řadě evropských lékařských fakult," vysvětluje děkan Anděl.

Spolupráce se špičkovým akademickým pracovištěm se velmi zamlouvá i Martinu Kovářovi, který už peníze pro Cestu domů uložil do advokátní úschovy. Obě strany se pečlivě dohodly na podmínkách jejich čerpání. Cesta domů našla místo, kde bude Centrum sídlit. Jde o rozestavěnou budovu v pražské Michli, kterou začala budovat jiná neziskovka,

Domov Sue Ryder, která pečuje o seniory, ale neměla peníze na dokončení. Cesta domů proto od Sue Ryder objekt koupila a v nejbližší době by měla začít rekonstrukce. Peníze od pana Kováře mají posloužit na rekonstrukci a zařízení, prostředky na provoz chce Cesta domů shánět z grantů.

„Pevně doufám, že se zúčastním otevření Centra, kde budou studovat lékaři a sestry. Přeji si, aby na něm byla cedulka, že bylo vybudováno z prostředků mého strýce a tety. Daroval jsem, protože jsem mohl a myslím, že jsem dal na správnou věc," uzavírá Martin Kovář, jenž nejspíš patří v poměru ke svým reálným příjmům k největším dárcům v České republice.

Jména dárců Martina Kováře a jeho strýce jsou v textu změněna, autorka jejich totožnost zná.

11



po telefonu. Máme v průměru 1000 návštěv ročně u pacientů doma. Aby každé náš lékař nejprve běžel za praktkem pro potvrzení, který by jeho postup posvětil, je nesmyslné. Poskytujeme péči 24 hodin denně, tedy i v noci a o víkendech a jen málokterý praktický lékař v ČR je k dispozici mimo svou pracovní dobu," uvádí ředitel Uhlíř, který si v této souvislosti udělal soukromý průzkum na loňském kongresu praktických lékařů. Přítomných 450 praktiků se zeptal, kolikrát pečovali o umírající pacienty doma a jezdili za nimi. „Přihlásila se jedna lékařka," konstatuje Uhlíř, který vyjednává s VZP, aby své pojetí domácí paliativní péče přehodnotila a její proplacení by nemuselo být závislé na potvrzení druhého lékaře.

Nezanedbatelné jsou i ekonomické argumenty: pečovat o umírajícího doma se vyplatí. Zatímco pacient ležící

v nemocnici na interně stojí pojišťovnu v průměru okolo 3000 korun denně a pacient na JIP zhruba 15 tisíc korun denně, denní sazba pro pacienta, který je v péči Cesty domů, vyjde na 1900 korun. „Dvě stě korun hradí pacient, zbytek platíme z našeho fundraisingového programu," vysvětluje ředitel Uhlíř, který by rád přesvědčil veřejnost, že domácí péče o umírající není šarlatánství. „Nemocnice, které s námi mají zkušenost, nám už pacienty posílají. Pomohl nám také dokument ČT *Život se smrtí*, který sledoval poslední chvíle života našich pacientů.“

Budoucí Centrum paliativní péče, které Cesta domů připravuje ve spolupráci s 3. lékařskou fakultou, by proto mělo ještě více dostat do obecného povědomí obor, kterému se v zahraničí namísto péče o umírající čím dál častěji říká zajišťování kvality života, byť s nevyčísitelnou nemocí.

# BROUMOVSKO JEDE!

TEXT A FOTO: IVAN MOTÝL

**Ještě dlouho po válce to byla zapomenutá výspa republiky naplněná nenávisťmi, nelidskostmi, touhami po odplatě i agresivitou mocných. Broumovsko. Dnes je to kraj zvláštní sounáležitosti a tolerance, kde umění darovat není jen frází pro daňová přiznání.**

Na Broumovsko přijíždíme z netradičního směru, od Ostravy. Nejkratší cesta z ještě stále tepajícího ocelového srdce republiky sem vede přes polské Kladsko, což je trochu zpětný chod v čase a turista tu propadá pocitům, že druhá světová válka skončila před měsícem. Podobně ubíjející dojmy mohl mít návštěvník v devadesátých letech i na Broumovsku. Poslední desetiletí se tam ale přece jen žije podle optimističtějšího scénáře. Vidět to je hned po překročení česko-polské státní hranice v Šonově, kde na vývěsce visí plakát zvoucí na koncert Mariána Vargy v hospůdce Standy Pitaše. Když se na vstupném vybere více, než je potřeba

na honorář, pan Pitaš pošle přebytek na charitu. Další plakát zve do místního chrámu sv. Markéty na festival vážné hudby Za poklady Broumovska.

# 12

## Jizvy a vykřičníky

Festival Za poklady Broumovska dali dohromady podnikatelé z broumovského výběžku s cílem zachránit jedinečný soubor kostelů z první poloviny 18. století. „Zdejší barokní kostely jsou hodně zanedbané. Bývaly to civilizační majáky, teď jsou to jizvy a vykřičníky, na což chce festival upozornit i daleko za hranice Broumovska,“ vypráví Josef Novák, majitel textilních závodů Veba v Broumově. Novák patří k hlavním sponzorům koncertů za účasti předních umělců. Nejde totiž o spásu pouhého „vesnického baroka“, nýbrž o záchranu architektonických skvostů Kiliána Ignáce Dientzenhofera a jeho otce Kryštofa, což jsou mimo jiné stavitelé proslulého Mikulášského chrámu na Malé Straně v Praze. Dientzenhoferové ve službách benediktinských opatů v Broumově vystavěli kostely například v Šonově, Hejtmánkovicích, Otovicích, Ruprechticích, Zdoňově, Martínkovicích a Božanově.



Majitel textilní továrny Veba Josef Novák patří k tvrdému jádru broumovských podnikatelů, kteří svůj region zvelebují.



Broumov, dříve zapomenuté město. Dnes se tu opravují kostely, konají kulturní akce a přibývá turistů.

Ještě kolem roku 2006 se zdálo, že většina staveb už čeká jen na poslední pomazání. Chrámy trpěly devastací od konce války. V krajině dosídlené převážně bezbožnými zlatokopy přestal být zájem o velkolepé barokní modlitebny. Výmluvný nástup doby ateistické ilustruje i příběh právě odtud ze Šonova, ze srpna 1945. Jednu noc na faru vnikla rabující skupina vedená místním řezníkem a zavraždila dva benediktinské mnichy. V době socialismu pak kostely zůstávaly většinou zamčené, fasády jim opadávaly jak podzimní listí a časem začalo zatékat do krovů. Další ránu utrhly po roce 1989, když vetřnými vraty začaly přicházet zlodějské hordy.

## Jak se shání miliony

„Festival Za poklady Broumovska je mementem, desítky milionů na opravy kostelů ale nevydělá. Teď je důležité sehnat peníze na komplexní renovace. Jedním ze zdrojů snad budou i Norské fondy,“ věří továrník Novák. Norský finanční mechanismus ovšem neposkytuje peníze bezhlavě a každou dotaci podmiňuje projektem, na kterém se výrazně podílí místní donátor. „A to si může dovolit Veba. Pro ostatní podnikatele v regionu je to nemožné,“ uvědomuje si Novák, největší zaměstnavatel v regionu. Proto vstoupil do ambiciózního projektu Pro život kostelů Broumovska,

jemuž věnoval milion korun. Norské fondy by měly přidat dalších 12 milionů a do Vánoc příštího roku se hned tři Dientzenhoferovy chrámy (Hejtmánkovic, Ruprechtice a Vižňov) mají dočkat alespoň oprav krovů, střešních krytin, pláště i portálů.

# 13

Továrník Josef Novák je rovněž mecenášem broumovského sportu. Podporuje také hasiče, kterým koupil novou stříkačku a zásadní částkou přispěl na publikaci sběratele archiválií Petra Bergmanna *Broumovsko na historických zobrazeních*. Řetězec, který Novák podporou knihy nastartoval, je ojedinělý, neboť Bergmann je vyhlášeným propagátorem nové formy směnného obchodu. Knihy směňuje za dřevo nebo med, přičemž včelaři publikace dále vyměňují.

## Pražské inspirace

Když sedíme u kávy ve dvoře broumovského benediktinského kláštera, jehož efektní barokní tvář je opět dilem Kiliána I. Dientzenhofera, uvědomíme si, že toto jméno je na Broumovsku takřka všudypřítomné. Ostatně i zdejší kavárna se nazývá podle barokního umělce. Vztah zadavatele stavby, břevnovsko-broumovského opata Otmaru Zinka, k architektu Kiliánu Ignácovi byl prý ale direktivní. Dientzenhofer nejen stavěl,





Podnikatel Jan Školník přišel do Broumova v 90. letech. Koupil fabriku, rozjel podnikání a s manželkou založili Agenturu pro rozvoj Broumovska.

opatovi musel dělat i dodavatele lahůdek. Jedna dochovaná objednávka říká, že stavitel jednou vezl do Broumova ústřice, moskevského lososa, parmezán a holandský sýr z krámu pražského italského lahůdkáře Gialdiho.

Z Prahy přišel do Broumova v roce 1998 i Jan Školník, majitel zdejší továrny Hobra a předseda správní rady Agentury pro rozvoj Broumovska, která je hlavním hybatelem nadační kultury v regionu. Školník říká, že si nepamatuje konkrétní zlomový bod, kdy se z podnikatele stal i dobrodinec. „Vyvíjelo se to postupně,“ míní Školník, který našel Broumov ve fázi chátrajícího ospalého hnízda. Ovšem už tehdy tu žili lidé, kteří toužili po probuzení. „Sympatické

**POLOZAPOMENUTÝ KRAJ** Broumovsko leží v severovýchodních Čechách, u hranic s Polskem. Srdcem je město Broumov (německy Braunau) vzdálené cca 35 km od Náchoda. Pohraniční kraj poznamenal odsun německých obyvatel, před 2. světovou válkou žilo v Broumově více než 10 tisíc obyvatel, nyní je to necelých 8 tisíc. Dominantou Broumova je benediktinský klášter z počátku 18. století, jež je dílem stavitele Kiliána I. Dientzenhofera, v sousedních obcích stojí další barokní kostely od tohoto autora. V posledních letech se Broumovsko vzmáhá zejména díky aktivitě místních podnikatelů.

mi bylo sdružení Tuž se, Broumovsko, které jsem začal podporovat,“ vzpomíná podnikatel.

### 248 milionů pro klášter

V roce 2004 Jan Školník založil občanské sdružení, Agenturu pro rozvoj Broumovska. „Zpočátku jen s cílem provozovat turistické webové stránky Broumovsko.cz. Když už ale vzniklo sdružení, měl jsem pocit, že toho musím dělat více. A pak se to nabalovalo,“ líčí podnikatel. Dosavadním vrcholem nabalování je titul Ernst & Young Společensky prospěšný podnikatel roku 2013, který Školník dostal právě za činnost Agentury pro rozvoj Broumovska. Vyličení všech aktivit sdružení není na tomto prostoru možné, zmiňme alespoň majstrštyk z loňska: agentuře se podařilo získat 248 milionů z EU pro zdejší Benediktinské

14

## DOBŘE JE TAM, KDE SPOLU MLUVÍ FARÁŘ, DOKTOR, UČITEL A STAROSTA.

Jan Školník, majitel továrny Hobra

opatství svatého Václava. Peníze umožní obnovit přibližně jednu pětinu kláštera a zahradu. S obnovou zdevastovaného opatství se sice začalo záhy po roce 1989, ve srovnání se stávající dotací se ale opravovala z almužen.

„Dobře je tam, kde spolu mluví farář, doktor, učitel a starosta,“ říká Jan Školník. Základnou pro podobná setkání se v Broumově stal Podnikatelský klub Broumovska, který Školník založil s již citovaným továrníkem Josefem Novákem. Přidal se například Zbyněk Zálíš, jehož firma Z-Trade byla loni ověčena cenou Via Bona. Zálíš dává Agentuře pro rozvoj Broumovska 100 tisíc korun ročně a je rovněž hlavním sponzorem hudebních festivalů Broumovská kytara a Bigboš Křínice.

„V Podnikatelském klubu jsme začínali čtyři, teď je nás už dvacet,“ počítá Zálíš. Mimo jiné majitelé firmy Cedima z Meziměstí a broumovských společností

Lutoma a Dřevoterm, přičemž právě tyto tři firmy podporují i další z projektů Agentury pro regionální rozvoj: Máme rádi Broumovsko.

### Ráj to tady není

Program Máme rádi Broumovsko podporuje zdánlivé maličkosti především při práci s dětmi. Deset tisíc korun třeba loni putovalo do turistického kroužku Základní školy v Meziměstí. Ne každá rodina má totiž na drahé jízdné a vstupy do památek. „Díky grantu jsme loni vyrazili do Dvora Králové a odtud pěšky do Kuksu,“ líčí meziměstská učitelka Jaroslava Chaloupková.

Podnikatelský klub funguje i jako poradna. „Vzpomínám si na jednu z prvních návštěv. Monika Menčíková ze Šonova si chtěla založit biofarmu, ale nevěděla, jak na to. Pro začátek jsme jí půjčili traktor,“ vypráví Školník. Dnes v kopcích nad Šonovem běhá 400 ovcí a tamní ovčí sýr získal řadu ocenění. „Na farmě pořádáme i biosemináře pro děti ze škol a zemědělských učilišť,“ říká Menčíková. Od půjčeného traktoru se zde dospělo až k výchově budoucích biozemědělců.

15

Benediktinský klášter postavil význačný stavitel Kilián Ignác Dientzenhofer, stejně jako další barokní kostely v přilehlých vesnicích. Jeho dílem je také chrám svatého Mikuláše na Malé Straně.





V textilní továrně Veba je až do února 2015 k vidění a osahání interaktivní výstava *Orbis pictus – Play Broumovsko*.

Jsou to vlastně úžasné řetězce. Jeden inspiruje druhého a snad každý na Broumovsku je nějakým článkem nadačních aktivit. „Až tak optimisticky bych to neviděl. Bojím se, že přemýšlíte v duchu: Prání je otcem myšlenky,“ brzdí nadšení továrník Novák, jehož textilka Veba odívá brokátem značnou část Afriky. „Aby někdo mohl dávat, musí ty peníze vydělat,“ připomíná. Ví, co říká, práci dává 1200 lidem, mnoho textilek v oblasti ale zkrachovalo. „Podnikatelskému klubu noví členové nepřibývají, stagnujeme,“ přiznává. Novým podnikatelům chudý region na polských hranicích až tolik příležitostí nedává. „Podnikat v těchto končinách je hlavně pro menší firmy velký problém,“ tvrdí Novák a podívá se z okna správní budovy směrem k vrátnici. Bránou kupodivu neproudí textiláci, nýbrž nespočet rodin s dětmi.

### Výstava ve fabrice

Celé patro někdejší přádelny se od letošního března proměnilo v jednu z největších výstavních sálů v zemi. Na ploše 5 tisíc metrů čtverečních tu bude do února 2015 probíhat hravá multimediální expozice pro všechny generace *Orbis pictus – Play Broumovsko*. Hravé nástroje či spíše fantastické pseudonástroje

výtvarníka Petra Nikla a dalších umělců jsou tu navíc poschovávány v magickém labyrintu. „Každou chvíli se tu ztratí děti rodičům a naopak,“ směje se Markéta Hanušová, průvodkyně výstavou.

Ve fabrice se místo předení příze hraje na Fontánu libosti nebo na Varhanní bicykl, tu svítí Sněhová královna, tam je možno pomocí potrubí odposlouchávat, o čem si návštěvníci povídají v různých částech labyrintu. Na vybudování bludiště věnoval továrník Novák 1200 metrů tkaniny, přípravné práce projektu, jehož autorem je podnikatel a filantrop Jiří Wald, ho stály statisíce.

„Kdybych obdobu výstavy neviděl v Praze, asi bych zůstal chladným. Tohle ale byla výzva, něco takového osmitisícový Broumov dlouho nezažije,“ říká Novák. Pro výstavu ve městě neexistovala dosti velká síň, Novák proto neváhal zapůjčit kus továrny, ač si prý jeho společníci napřed ťukali na čelo.

Nováková asistentka nám ukazuje mapu Broumova, na níž je vyznačeno sto bodů. Přesně tolik podnikatelů či institucí z regionu věnovalo ceny do soutěže Broumovsko osobně, do které se může zapojit každý návštěvník výstavy Play. Tohle je další náhrdelník sestavený z korálek od dobrých lidí, kteří umějí darovat. Play, Broumovsko! Tenhle cíp republiky prostě jede.

# ŠTĚDROST ČESKÝCH DÁRCŮ ROSTE

TEXT: JIŘÍ BÁRTA, ŘEDITEL NADACE VIA

**Konečně jsou na světě přesnější čísla o stavu individuálního dárcovství v Česku. V roce 2012 jsme darovali celkem 1,626 miliardy korun. Motivy dárců však stále zůstávají hádankou.**

Generální finanční ředitelství zveřejnilo v únoru 2014 čísla o vývoji individuálního dárcovství v roce 2012. Češi darovali v roce, kdy probíhala kampaň na historicky první přímou volbu prezidenta, částku 1,626 miliardy korun. Jejich štedrost měřená finančními dary, o které si v daňových přiznáních snížili základ daně z příjmu, narostla oproti předchozímu roku o 160 milionů Kč. Jak ukazuje graf níže, jde o částku daleko převyšující úroveň dárcovství z předkrizového roku 2007. Meziročně se tak růst individuálního dárcovství zvýšil o 11% (poměr roku 2012/2011 v běžných cenách). To je dobrá zpráva, když si uvědomíme, že v tom samém období rostlo HDP České republiky jen o 0,6% a průměrná mzda narostla meziročně o 3,2% (vše v běžných cenách).

Navzdory tomu, že už známe přesnější čísla o individuálních darech, motivaci dárců zatím žádný průzkum nesledoval. Můžeme tedy jen spekulovat, zda se jednalo o několik významně

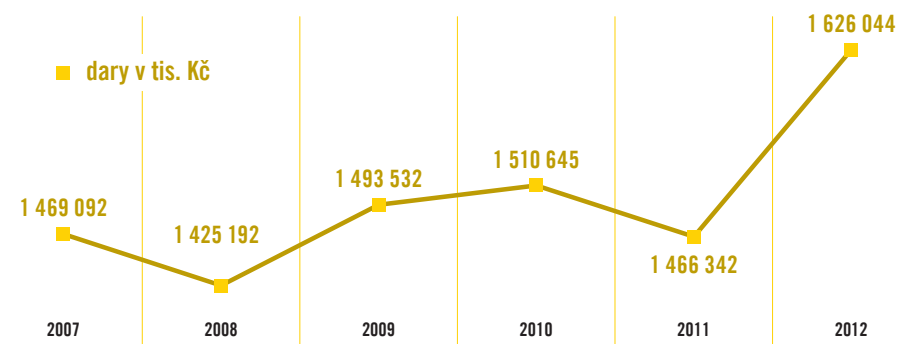
velkých darů, zda to byl projev štedrosti tisíců dárců v ekonomicky a sociálně těžkých časech, anebo zda chování dárců ovlivnila přímá volba prezidenta, jejíž kampaň se rozjela na podzim roku 2012. (Dary odeslané politickým stranám a na podporu politických kampaní jsou také daňově uznatelné.)

Podle znalců filantropie z anglosaských zemí lze u každého darce obvykle vysledovat dva motivy jeho chování. Buď daruje „reaktivně“, jelikož ho nějaká nezisková organizace požádala o dar, anebo daruje „proaktivně“, protože je to v souladu s jeho hodnotami a zájmy. Bez ohledu na reaktivní či proaktivní motivaci však stojí za to si před každým rozhodnutím o darování odpovědět na tyto otázky:

**Na jakých hodnotách mi osobně záleží? Co mě v mém okolí zajímá a nejvíc pálí? Jaká změna v životě mé obce či města by mi udělala radost?**

## DARY INDIVIDUÁLNÍCH DÁRCŮ 2007–2012

Zdroj: Nadace VIA na základě údajů Generálního finančního ředitelství z února 2014



# KNOFLÍKOVÝ KRÁL

TEXT: TEREZA RADVÁKOVÁ, FOTO: ARCHIV SPOLEČNOSTI KOH-I-NOOR

**Když se řekne knoflík, řada lidí mávne rukou. Tak všední věc... Jenže možná právě díky knoflíku z továrny významného mecenáše Jindřicha Waldese visí dnes v pařížském Centre Pompidou nebo newyorské MoMě obrazy jednoho z nejoceňovanějších českých malířů, Františka Kupky.**

Král knoflíků nebo druhý Baťa, jak se na začátku 20. století říkalo podnikateli Jindřichu Waldesovi, poznal Františka Kupku v březnu 1919 v Paříži. Zprvu náhodné setkání přerostlo v srdečné přátelství a movitý podnikatel začal tehdy neznámého malíře podporovat. Z jejich nedávno zveřejněné korespondence vyplývá, že nebýt Waldese, Kupka by možná nepřežil. V roce 1920 totiž ještě neúspěšný umělec zvažoval, že spáchá sebevraždu. Waldes proto od něj koupil za velkorysou částku sérii kreseb a zároveň ho doporučil přátelům jako salonního malíře. O Kupkovi se postupně začalo vědět a Waldes zůstal jeho propagátorem až do 2. světové války.

## Dáma s patentkou

„Vidíte, píši jen o práci, toť celý můj život, o nic jiného se ani nestarám,“ svěřil se Kupka Waldesovi v dopisu z roku 1929. Malíř a jeho sběratel měli společnou ctižádost a vůli k úspěchu. Oba pocházeli z malých venkovských poměrů. Kupkův otec byl úředník, Waldesův hostinský. Kupka se vyučil sedlářem, Waldes zámečnickem a začal se věnovat kovové galanterii. Firmu založil jako šestadvacetiletý, za dva roky už zaměstnával několik set lidí a otevřel další výrobní závod v Drážďanech. Waldesův obchodní úspěch byl založen hlavně na vlastním vynálezu automatického stroje na výrobu módního stiskacího knoflíku – patentu. Zatímco konkurence vyráběla háčky a očka ručně pinzetou, automatické zakládačky produkovaly patenty nesrovnatelnou rychlostí. Drobnému předmětu, díky němuž zbohatl, dal podnikatel jméno největšího diamantu světa,

Koh-i-noor. Zakrátko přišel další milionový nápad: tentokrát reklamní.

Když potkal Waldes na pracovní cestě americkou herečku Elizabeth Coyensovou, hollywoodská kráska si z legrace přiložila zvětšený model patentu k oku. Vznikla fotografie, z níž se stalo firemní logo používané dodnes. Výtvarný návrh Miss KIN, jak se značka začalo říkat, provedl v oleji František Kupka. Jeho obraz visí v kanceláři závodu Koh-i-noor dodnes. Slečna s patentkou na oku pak na logu firmy měnila účes podle aktuální módy v obchodních destinacích firmy. Waldesova politika velela vždy se pružně přizpůsobit novým požadavkům konkurenčního trhu.



Arch se stiskacími knoflíky z 30. let 20. století s firemním logem Miss KIN od Františka Kupky a Vojtěcha Preissiga.



Waldesovou sběratelskou vášní se nejprve staly historické knoflíky a spony. Po vzniku republiky se ale objevily dohady, že český národ nemá žádné umění. To přivedlo vlastenecky smýšlejícího podnikatele k založení sbírky domácích tvůrců. Začal nezištně kupovat české umění. Starší díla sháněl na světových aukcích a vybíral si obrazy a plastiky v ateliérech autorů současných, které podobně jako Kupku podporoval sponzorskými dary. Součástí sbírky, umístěné v rodinné vile na Vinohradech, se staly i gotické deskové oltáře a obrazy barokních mistrů. Nejvíce si ale podnikatel oblíbil autory 19. století. Mezi díly moderních umělců měl ve sbírce zvláštní místo rozsáhlý soubor obrazů a grafik Františka Kupky.

Vztah cholerického malíře s maniodepresivními krizemi a pragmatického velkopodnikatele by zřejmě nevydržel bez zásahu žen. Mezi Waldesovou manželkou Hedvikou a Kupkovou Eugenií vzniklo intenzivní přátelství. Temperamentní tělnatá Nini, dříve modelka Augusta Renoira, dámu z upjaté pražské společnosti okouzila a postupně se stala duší i jejich rodinné sbírky. Růst Waldesovy obrazárny totiž místy brzdil obchodníkův vkus. Když Kupka přešel od realistické malby k abstrakci,

konzervativnímu podnikateli se to příliš nezamlouvalo. Hlavním nákupčím umění se stala Hedvika, která každý nákup konzultovala s Nini. Postupně získala přes sedm tisíc obrazů a soch – víc než tři sta z nich od Františka Kupky.

V roce 1939 začal majetek Jindřicha Waldese, jenž byl židovského původu, přitahovat pozornost nacistů. Rodina stihla uprchnout do USA, podnikatel zůstal, zapojil se do odboje, ale gestapo ho zatklo a odeslalo do koncentračního tábora Buchenwald. Příbuzní se ho pokusili vykoupit na svobodu, ale během cesty přes oceán za nevyjasněných okolností zemřel. Po válce stát znarodnil Waldesovu firmu i jeho umělecké sbírky.

Po restituci Waldesova majetku v 90. letech se začaly prodávat obrazy z jeho sbírky. Nejpodstatnější díla vykoupil stát za necelých 100 milionů korun. Zbytek vydražili soukromníci, kteří si ale museli připlatit. Aukce slavného Kupkova plátna *Tvar modré* vyvolala před dvěma lety senzaci. Obraz, který koupil Waldes od Kupky ve své době za deset tisíc franků, se vydražil za 55,7 milionů korun. Pojem *Waldesova sbírka* už mezi sběrateli funguje jako známka ověřeného původu a kvality. A z původně chudého a neznámého malíře Františka Kupky se stal rekordman českých aukcí.

**JINDŘICH WALDES (1876–1941)** byl podnikatel a mecenáš umění. V roce 1902 založil firmu na kovovou galanterii Waldes a spol., o rok později vynalezl patentku, kterou nazval Koh-i-noor. Stal se mecenášem malíře Františka Kupky, sbíral umění i Vojtěcha Preissiga a dalších zejména vlastenecky založených tvůrců. Waldesovu obrazárnu zkonfiskovali nacisté, po válce propadla státu. Po roce 1989 poskytli i Waldesovi dědici celou sbírku do dražby.

# KDYBY BYLA ŠLECHTOVKA V ANGLII...

ESTER GEROVÁ

Když jsem byla naposledy ve Velké Británii na svatbě své známé, jinak konzervativní Britka mne překvapila svou vášní přispívat na charitu. Je pro ni rutinou odnést nepoužité svršky potřebným nebo vybrat místo svatebních darů peníze na postižené rakovinou. Stejně tak mnoho Britů dobrovolně přispívá prací. V rámci výletu do rodného domu Williama Shakespeara ve Stratfordu nad Avonou jsem například viděla dobrovolníky, kteří v dobových kostýmech provázeli návštěvníky místnostmi, kde se dramatik narodil, žil a pracoval. V zahradě domu se to zase hemžilo herci inscenujícími ukázky z Shakespeareových děl. Na prezentaci tohoto autora se zde podílí 26 tisíc dobrovolníků z *Shakespeare Birthplace Trust*.

Před pár lety jsem zavítala do Hronova, kde stojí rodný dům jednoho z našich nejvýznamnějších literátů Aloise Jiráska. Viděla jsem světnici, v níž se narodil nebo spíž na chléb, který pekli Jiráskovi rodiče. O průvodci, který by mne zasvěceně provedl Jiráskovým životem a dílem, se však hovořit nedalo. Pokladníka a částečně i průvodce zde dělal zaměstnanec Krajského úřadu Královéhradeckého kraje. Žádný pohotový výklad v dobových kostýmech, žádná scénka z Jiráskových dramát.

Ale zpět do Velké Británie, kde 70 494 lidí v rámci dobrovolnické organizace *National Trust* provádí bez nároku na honorář lesnické práce, upravuje zahrady, domy nebo si krátí prázdniny sázením a prořezáváním stromků.

*National Trust* je nestátní podnik, který ze třetiny živí členské příspěvky, zbytek tvoří dobrovolné dary, odkazy ze závětí, granty na provozní náklady a příspěvky, výnosy z provozů podniků, hotelů a investic. Ve více než šedesátimilionové Británii je patnáct procent lidí členy *National Trustu* a jsou na to hrdí. Moje česká kamarádka je zahradní architektka. Nyní žije v Londýně a už se stala členkou *National Trustu*. Tvrdí, že je pro ni ctí pomáhat v rámci stáží v Chelsea Physic Garden se stavbou zahrad, a to nejen kvůli praxi, ale i proto, aby zůstala v Británii aktivní. Díky členství v *National Trust* má levnější vstupné do hradů a jiných pamětihodností. A jak je tomu u nás, konkrétně v Praze?

Když se procházím po Stromovce neboli Královské oboře, pokaždé mě zarazí neschopnost jakékoliv organizace opravit zdejší Šlechtovu restauraci. Původně císařský letohrádek postavil francouzský architekt Jean Baptiste Mathey koncem 17. století v barokním stylu a v roce 1856 dostavěl jeho kolega Bernhard Grueber novogotické arkády. V roce 1882 si stavbu pronajal podnikatel Václav Šlechta a provozoval v ní zahradní restauraci, kam zejména o nedělích a svátcích proudily davy Pražanů. Po druhé světové válce byl podnik znárodněn, i nadále fungoval jako restaurace a v poslední fázi tam byla krejčovská dílna. Šlechtovka začala chátrat až po druhém požáru v roce 1980.

Městská část Praha 7 plánovala restauraci zrenovovat již od roku 1996.



Zatím se dosáhlo toho, že je přes zchátralou stavbu přehozena obří plachta s obrázkem, jak by někdy v budoucnu mohla její opravená verze vypadat. Nedávno odborníci alespoň sejmuli fragmenty stropních fresek Jana Jakuba Stevense ze Steinfelsu a odvezli je do restaurátorské školy v Litomyšli. Proč se ještě neopravuje? Architekti Mikuláš Hulec a Daniel Špička vypracovali projekt opravy v roce 1999 poté, co vyhráli soutěž pro Městskou část Praha 7. Až v roce 2008, za primátorského období Pavla Béma (ODS), dostali od Magistrátu hlavního města Prahy zakázku na přepracování tohoto projektu. Náklady na opravu Šlechtovky se po odezdání projektu v roce 2009 pohybovaly kolem 169 milionů Kč včetně DPH. A tak byly i schváleny, jak mi potvrdil architekt Hulec. Město posléze vyhlásilo soutěž na stavební firmu, jež měla Šlechtovku opravit. Vyhrál Metrostav s údajně nejnižším požadovaným rozpočtem opravy na čtvrt miliardy korun. Nynější náměstek pražského primátora Václav Novotný (TOP 09) nastoupil do funkce v roce 2010 a soutěž zrušil. Projekt se mu podle jeho slov zdál přebujelý a iracionální. Vysvětlil mi však, že architektům zadal úpravu projektu tak, aby cena nepřesáhla 125 milionů korun. Architekt Hulec mi však obdržení zakázky nepotvrdil. Náměstek

Novotný má nicméně podle svých slov v plánu vyhlásit novou soutěž na stavební společnost, která restauraci opraví. Začít by se podle něj mělo napřesrok. Zároveň ale náměstek podotkl, že oprava Šlechtovy restaurace není pro město výhodná, jelikož její provoz nevydělá na výdaje spojené s restaurací památky.

Proč na tuto význačnou pražskou památku nepřispěl soukromý dárc, když se město nemůže rozhodnout? Mnoho soukromníků od investice do opravy Šlechtovy restaurace odstoupilo: nevede k ní přístupová cesta pro motorová vozidla, což by odradilo náročnější klientelu. Dalším argumentem politiků a investorů je, že oprava je nevýhodná, protože Šlechtovku může zasáhnout povodeň. To je však absurdní. Podle této logiky by v Trojské kotlině nemohl stát zámek a v centru Prahy další památky včetně Karlova mostu.

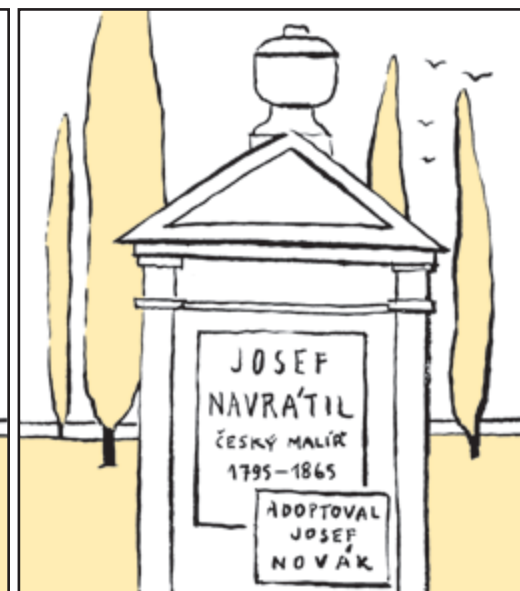
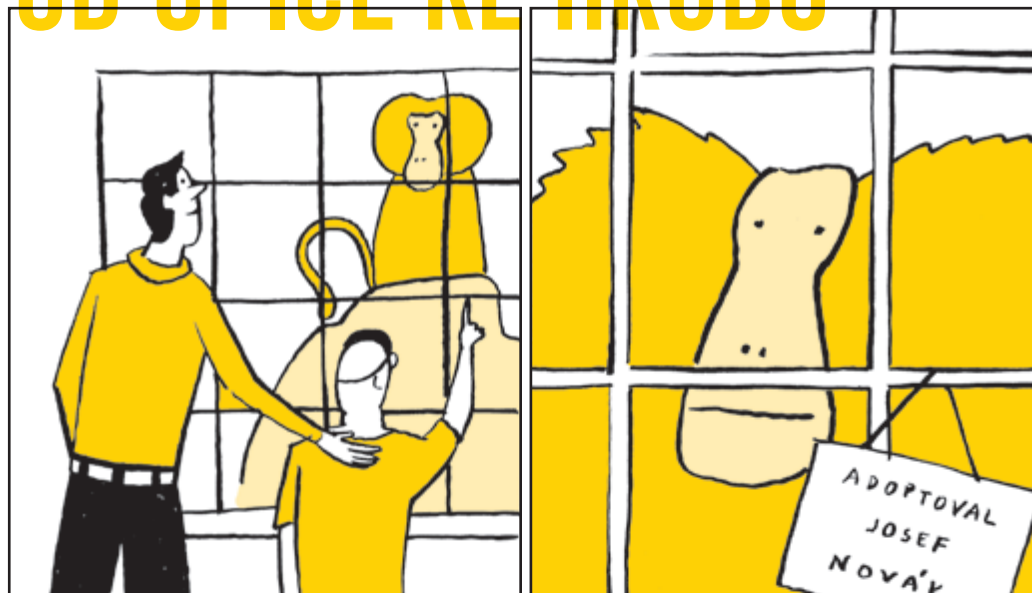
Myslím si, že je národní ctí jednu z našich nejohroženějších památek opravit. Jen v hlavním městě jich je v podobném stavu čtyřicet pět. Mnoho desítek milionů korun ze soukromých a veřejných zdrojů se letos investovalo do Olympijského parku na Letné, který utužil národní uvědomění na 17 dní. V případě Šlechtovky by se však jednalo o investici přesahující generace.

**ESTER GEROVÁ (1982)** je publicistka. Absolvovala herectví na Konzervatoři v Praze a Literární akademii Josefa Škvoreckého. Přípravuje reportáže a rozhovory pro Český rozhlas Plus a časopisy *Regenerace*, *Koktejl* a *Xantypa*.

**ADOPTOVAT HROB? SKVĚLÝ NÁPAD**

Děti v Africe, zvířata v zoo či sedačky v kině. To je námátkou seznam položek, které se dají adoptovat a tím pomoci k jejich záchraně. Od loňského léta nabízí Správa pražských hřbitovů také adopci významných hrobů. Jejich seznam je na hřbitovních webových stránkách pravidelně aktualizován. Jde o zchátralé hroby a hrobky slavných, dnes už leckdy zapomenutých významných osobností. Hroby v nabídce se nejčastěji nachází na Olšanech, Malvazinkách či Vinohradech. Adoptovat je mohou soukromé osoby, firmy nebo města. Soukromí dárci si tak již například osvojili rovy spisovatelů Karla Jaromíra Erbena, Ladislava Stroupežnického či Eduarda Basse, město Klatovy zase místo posledního odpočinku svého rodáka a nakladatele Václava Matěje Krameria. Aktuálně jsou v nabídce třeba hroby hudebního skladatele Otakara Ostrčila, hereček Marie Hübnerové a Leopoldy Dostalové nebo malíře Josefa Matěje Navrátila, jehož krajiny významně ovlivnily tvorbu fotografa Josefa Sudka.

22

**OD OPICE KE HROBU**

# CÍTIL JSEM VNITŘNÍ NUTKÁNÍ

**ONDŘEJ HORECKÝ (1979)** se narodil v Šumicích na Moravském Slovácku. Po studiu ekonomiky a zahraničního obchodu na Vyšší odborné škole v Kunovicích pracoval jako správce databáze a sítě. Následně odjel do Velké Británie, kde dodnes pomáhá kvadruplegikům. Od roku 2004 jezdí do Tanzanie pečovat o sirotky, založil proto občanské sdružení Bez mámy. Rozjel projekt Škola škole – program vzájemné pomoci českých a tanzanských škol. V roce 2012 dostal cenu Via Bona – Srdcař roku. Píše a překládá pro server [www.velkaepocha.cz](http://www.velkaepocha.cz), který publikuje necenzurované zprávy z Číny. Praktikuje Falun Gong, tradiční čínskou disciplínu zušlechťování těla a charakteru, jejíž stoupenci jsou v Číně pronásledováni.



Foto: archiv Nadace VIA

## 1. V čem spočívá umění darovat?

V umění zbavit se sobeckosti.

## 2. Děláte něco, co vám nepřináší materiální zisk a nesouvisí to s vaší rodinou?

Většina mého volného času sestává z dobročinných aktivit. V první řadě jde o aktivity související s čínskou meditační praxí Falun Gong, které se věnuji. Jde o přednášky, články, pořádání kulturních akcí. Protože je dnes Falun Gong v Číně nesmyslně pronásledovaný tamním režimem, velká část osvěty směřuje k ukončení perzekuce. Druhou, dnes už okrajovou, oblastí je pomoc africkým dětem prostřednictvím sdružení Bez mámy, které jsem kdysi založil.

## 3. Vzpomenete si, kdy jste něco takového udělal poprvé a proč?

V roce 2004 jsem odjel na několik měsíců do Tanzanie pomáhat sirotkům. Cítil jsem vnitřní nutkání něco podobného uskutečnit.

## 4. Která oblast filantropie je vám blízká?

Vzdělávání, kultura, lidská práva.

## 5. Jaký by měl být vztah mezi filantropickými aktivitami a státem?

Stát má povinnost občanům a společnosti pomáhat, proto nevím, zda zde lze

hovořit o dobrovolné pomoci. To, na co stát nestačí, musí zastat firmy a majetní jednotlivci.

## 6. Měli bychom o filantropii mluvit?

Určitě ano, už jen proto, aby se stanovil příklad a vyvážily se všechny ty negativní věci v médiích a ve společnosti.

## 7. Myslíte si, že mecenáši a filantropové si svou činností vykupují svědomí?

Někdo si vykupuje svědomí, jiný filantropii používá jako účinné PR. Přesto si myslím, že každý má oblast blízko svému srdci, kde chce opravdu prospět. Neziskovkám a potřebným je navíc jedno, co za darem vězí. Jim to pomohlo, a to je důležité.

## 8. Kdo nebo co rozhoduje o tom, kam nasměrujete svůj čas, peníze a energii?

Moje vnitřní přesvědčení o tom, co je dobré.

## 9. Kdybyste měl neomezené množství prostředků a volného času, na co byste se zaměřil?

Na organizaci kulturních akcí, které člověka duševně povznesou a inspirují. Proszazení mravní výchovy na školách, třeba na příkladech velikánů z naší a světové historie. Aby děti a mladiství věděli, co je správné a proč je to správné.

24

# UMĚNÍ DAROVAT

## THE ART OF GIVING

ČTVRTLETNÍK PRO OBNOVU  
ČESKÉ FILANTROPIE

9 / LÉTO 2014

Vydává Nadace VIA, Jelení 195/9, 118 00 Praha 1  
Redakční rada Jan Barta, Václav Dejčmar,  
Miroslav Motejlek, Petra Krystiánová, Marek Šálek  
Šéfredaktor Krystyna Wanatowiczová  
Grafická úprava Tomáš Brichtcín, Robert V. Novák  
Jazyková redakce Erika Zlamalová  
Externí spolupráce Ester Gerová, Veronika Jonášová,  
Ivan Motýl, Tereza Radváková  
Ilustrace Jan Laštovička  
Tisk T.A.Print

Vaše náměty a připomínky zasílejte na email:  
[umenidarovat@nadacevia.cz](mailto:umenidarovat@nadacevia.cz)  
ISSN 1805-4390, ev. č. MK ČR E 20786  
Neprodejné



[www.nadacevia.cz](http://www.nadacevia.cz), [www.umenidarovat.cz](http://www.umenidarovat.cz)



**ČASOPIS UMĚNÍ DAROVAT VYCHÁZÍ DÍKY PODPOŘE  
JANA BARTY, DONA HAMERA A MARKY BEDNAR.**