



Způsoby práce s komunitou



Komunitní akademie
2024





Co se dozvíte

- Jaké jsou 4 přístupy práce s komunitou
- Jak tyto přístupy ovlivňují jednání komunity
- Jak vybrat správný přístup pro konkrétní situaci

Čtyři přístupy práce s komunitou

Při budování dobrého sousedství existuje mnoho možných přístupů, jak efektivně pracovat s komunitou. Každý z těchto přístupů odráží různé úrovně zapojení členů a členek komunity a jejich vlivu na rozhodování. Výběr správného přístupu závisí na konkrétním kontextu, potřebách obyvatel a obyvatelek a typu projektu.

Tyto přístupy lze chápat jako spektrum – od centralizovaného řízení, kde jsou rozhodnutí přijímána shora, až po maximální participaci komunity, kdy obyvatelstvo hraje roli nejen konzultantů a konzultantek, ale i tvůrců a tvůrkyň a realizátorů a realizátorek. Mezi základní přístupy patří Shora, Pro, Spolu s a Společně. Každý z nich má své výhody i omezení, a jejich efektivita závisí na konkrétní situaci a kontextu.

V praxi může být přístup “Shora” užitečný při krizových situacích, kdy je potřeba rychlá akce, zatímco přístup Pro je vhodný v situacích, kdy určité skupiny obyvatelstva potřebují specifickou odbornou pomoc, například senioři či seniorky či lidé bez domova. “Spolu s” je ideální tam, kde je potřeba vyvážená kombinace odborné podpory a aktivního zapojení komunity. A konečně, přístup “Společně” maximalizuje zapojení obyvatelstva a jeho vlastní iniciativu, což vede k hlubší angažovanosti a dlouhodobé udržitelnosti projektů.

Klíčem k úspěchu je flexibilita a schopnost přizpůsobit přístup konkrétním potřebám komunity, s cílem vytvořit prostředí, kde se lidé cítí zapojeni, respektováni a schopni ovlivnit budoucnost svého sousedství.



Přístup shora

Ilustrační příběh

Radnice se rozhodla postavit novou kanalizaci. Vedení obce o projektu informovalo obyvatele až poté, co byla celá zakázka vyřízena a stavební práce již začaly. Občané a občanky se dozvěděli, že projekt nebude řešit některé místní problémy, například časté záplavy v nízko položených částech vesnice. Někteří obyvatelé a obyvatelky byli rozhořčení, že jim nebyla dána příležitost podílet se na plánování, i když znají místní podmínky lépe než radnice. Cítili se vynechání z rozhodovacího procesu, i když se změny přímo dotýkaly jejich životů. Výsledek projektu sice zlepšil obecnou infrastrukturu a pomohl velké části obyvatelstva, ale nezískal podporu celé komunity a nevyřešil všechny problémy, které místní trápily...



Přístup shora představuje model, ve kterém je rozhodováno z pozice moci, a jsou zaváděna plošná a standardizovaná řešení opírající se mnohdy o analýzy a názory odborníků. V tomto modelu jsou lidé mající politickou moc či odbornou expertízu klíčovými aktéry rozhodování a řízení, zatímco samotná komunita je pasivním příjemcem služeb a rozhodnutí. Tento model je často charakteristický pro veřejné služby, jako je například vzdělávání či zdravotnické služby, kde je kladen důraz na efektivitu, standardizaci a jednotný přístup, který má zajišťovat kvalitu a dostupnost služeb na celostátní úrovni. Na lokální úrovni se s ním můžeme setkat např. při opravách infrastruktury, zajišťování bezpečnosti či při rozhodování o vybudování průmyslového areálu či výstavby rodinných domů. Tato rozhodnutí mohou ale také nemusí být v souladu s potřebami a přáními komunity, což může následně vyvolat občanskou odezvu.

Vliv na rozvoj dobrých susedství

Tento model sice může být z krátkodobého hlediska efektivní, zejména v případě poskytování urgentních služeb, ale z dlouhodobého pohledu má několik negativních důsledků



Snížená angažovanost komunity: Pokud se lidé necítí být součástí rozhodovacího procesu, ztrácejí motivaci aktivně se podílet na dalších projektech nebo činnostech ve své komunitě.



Nedostatek adaptability: Model shora často neumožňuje flexibilní přizpůsobení se změnám v potřebách komunity. Lokální problémy se mohou hromadit, protože jsou přehlíženy v zájmu dodržování standardizovaných postupů.



Narušení důvěry: Pokud komunita cítí, že je s ní zacházeno jako s příjemcem služeb bez možnosti participace, může dojít k narušení důvěry mezi komunitou a těmi, co poskytují služby. Dlouhodobě to může vést k odmítání nabízených služeb nebo k neochotě spolupracovat.



Ignorování potřeb specifických skupin: Model Shora bere společnost jako jeden celek a nebere ohled na specifické potřeby jednotlivých osob či skupin. To může vést k tomu, že určité skupiny jsou negativně ovlivněny rozhodnutím dělaným ve prospěch většiny.

Krizové situace (např. povodně, požáry, pandemie)

V případě přírodních katastrof, zdravotních krizí nebo jiných nouzových situací je třeba jednat rychle a koordinovaně. Místní samospráva má přístup k odborným zdrojům, krizovým plánům a infrastruktuře, které jsou nutné k zajištění bezpečnosti a ochrany obyvatelstva. Příkladem je evakuace obyvatelstva při záplavách, zavedení bezpečnostních opatření během pandemie nebo koordinace pomoci v případě požárů. V následné fázi je poté prostor pro další přístupy, které vycházejí zezdola a jsou schopné vyjít vstříc potřebám specifických skupin/jednotlivců a jednotlivkyň či reagovat flexibilněji a rychleji než stát. Při povodních v roce 2024 se v mnoha obcích vyvojily desítky malých iniciativ vedených lokálními hybateli a hybatelkami, v rámci kterých lidé dobrovolnicky nejenom pomáhali odklízet škody, ale zároveň i sháněli specifické zdravotnické pomůcky či vařili pro místní hasiče, školy a školky, protože nebylo realistické očekávat pomoc shora.

Jak ovlivnit přístup shora z pozice občana či občanky?

Ovlivňování přístupu shora prostřednictvím iniciativ zespoda je náročný, ale důležitý proces, který umožňuje komunitě mít vliv na rozhodování, která přicházejí z úrovně městské správy nebo vyšších institucí. I když rozhodnutí shora jsou často založena na odborných znalostech a efektivitě, iniciativy zespoda mohou pomoci zajistit, aby tato rozhodnutí lépe odpovídala potřebám místních obyvatel. Zde jsou strategie, jak zespoda ovlivnit přístup shora:



Komunitní organizování: Jedním z nejúčinnějších způsobů, jak zespoda ovlivnit rozhodování shora, je vytváření silných komunitních skupin, spolků nebo aliancí. Pokud se jednotlivci a jednotlivkyňe spojí do organizovaných skupin, jejich hlas získává větší váhu. Místní skupiny mohou lépe vyjádřit své potřeby a cíle a lépe vyjednávat s vedením města nebo úřady. Sdílenou vize a silnou komunitu je mnohem těžší ignorovat než izolované hlasy jednotlivců a jednotlivkyň.



Petice a veřejné kampaně: Když obyvatelé a obyvatelky chtějí ovlivnit rozhodnutí shora, mohou iniciovat petice, které vyjadřují jejich nesouhlas nebo návrhy na změnu. Pokud má petice dostatečný počet podpisů, může přitáhnout pozornost městských úřadů nebo veřejnosti. Kromě petic může obyvatelstvo organizovat veřejné kampaně, informovat média, využívat sociální sítě a vytvářet tlak na úřady, aby vzaly v úvahu názory komunity.



Účast na veřejných setkáních: Mnoho rozhodnutí na úrovni města je otevřeno k veřejným diskuzím nebo veřejným slyšením. Účast na těchto setkáních dává obyvatelstvu příležitost přímo vyjádřit své názory a ovlivnit výsledné rozhodnutí. Komunita může přinést fakta, osobní zkušenosti a argumenty, které by jinak zůstaly nevslyšeny, a tím ovlivnit, jak bude rozhodnutí shora upraveno.



Tlak na zvolené zástupce a zástupkyně: Zvolení zástupci a zástupkyně, jako jsou místní radní nebo starostové a starostky, mají povinnost zastupovat zájmy svých voličů a voliček. Komunita může zespoda vyvíjet tlak na své zástupce a zástupkyně prostřednictvím otevřených dopisů, setkání s politiky a političkami nebo lobbování, aby se jejich hlas promítl do rozhodování na úrovni města. Zvolení zástupci či zástupkyně často naslouchají veřejnosti, protože chtějí udržet svou politickou podporu.



Vytváření dialogu a partnerství s úřady: Místo přímého konfliktu může komunita budovat konstruktivní vztahy s vedením města a městskými úřady. Iniciativy zespoda mohou usilovat o dialog s představiteli a představitelkami města a nabízet jim řešení, která by mohla být prospěšná pro obě strany. Například pravidelná setkání nebo pracovní skupiny, kde se úředníci či úřednice a členové a členky komunity společně snaží nalézt kompromisy, mohou pomoci zlepšit spolupráci.



Sbírání a prezentace dat: Kvalitní data a důkazy mohou být silným nástrojem pro ovlivnění rozhodnutí shora. Pokud místní komunita identifikuje problém a dokáže jej podložit konkrétními fakty, výzkumem nebo statistikami, může to změnit pohled vedení města. Například analýzy místních potřeb, průzkumy mezi obyvatelstvem nebo sběr dat o stavu infrastruktury mohou přinést nové informace, které úřady nebraly v úvahu.



Spojení s médii: Média mají velkou moc ovlivňovat veřejné mínění a zviditelnit problémy, které se týkají komunity. Komunita může zespoda využít média k tomu, aby upozornila na své zájmy a vyvinula tlak na vedení města. Reportáže, články v místních novinách, rozhovory v rádiu nebo využití sociálních médií mohou zvednout veřejný zájem o určité téma a přimět město k reakci.



Spuštění místních projektů, které inspirují město: Někdy komunita může sama začít malé projekty zespoda, které ukážou, jakým směrem by mělo vedení města postupovat. Například dobrovolnické iniciativy na úklid parku, komunitní zahrady na brownfieldu nebo sousedské hlídky mohou inspirovat úřady k větší podpoře podobných projektů na městské úrovni. Tyto malé úspěšné projekty mohou ukázat, že místní iniciativa má hodnotu, a město ji může začlenit do svého dlouhodobého plánu.



Využití participativních nástrojů: V některých městech jsou k dispozici participativní nástroje, jako je participativní rozpočet, kde obyvatelstvo může rozhodovat o části městských financí. Zapojením do těchto procesů může komunita získat přímý vliv na rozhodování o financování projektů a určit, jaké priority budou podporovány. Pokud participativní nástroje nejsou k dispozici, může komunita zespoda požadovat jejich zavedení.



Oslovování dalších podpůrných skupin a neziskových organizací: Neziskové organizace, think-tanky a aktivistické skupiny často disponují odbornými znalostmi a zdroji, které mohou pomoci místním komunitám ovlivnit rozhodnutí shora. Spojením s těmito organizacemi může komunita zespoda získat podporu, rozšířit své možnosti a zvýšit svůj vliv. Neziskové organizace mohou pomoci s právními radami, zpracováním dat nebo pořádáním veřejných kampaní.

Přístup pro

Ilustrační příběh

Ve městě místní nezisková organizace spustila projekt zaměřený na pomoc romské komunitě. Organizace připravila programy vzdělávání, volnočasových aktivit a sociální pomoci. Romská komunita byla o programech informována, ale mnoho jejích členů a členek se do nich nezapojilo. Někteří cítili, že programy neodpovídají jejich skutečným potřebám a že jim organizace vnucuje pomoc, o kterou nestáli. Ačkoli byly programy dobře míněné, byly navrženy bez konzultace s komunitou samotnou. Výsledkem bylo, že projekt přinesl jen částečné výsledky, protože chyběl skutečný dialog s lidmi, pro které byl zamýšlen.



Přístup PRO reprezentuje model charity, kde je důraz kladen na poskytování pomoci a dobročinnosti lidem, kteří jsou považováni za ty, co pomoc potřebují. Tento model často zahrnuje humanitární nebo charitativní aktivity, které mají za cíl nabídnout podporu, pomoc nebo nápravu situace, v níž se nacházejí jednotlivci a jednotlivkyně nebo komunity. Tento přístup má většinou krátkodobý a omezený efekt, protože velmi často vytváří závislost na externí pomoci, nebere v potaz přání komunity a ne vždy podporuje rozvoj vlastní iniciativy a samostatnosti. Zároveň nepracuje se sousedstvím jako s celkem, ale pouze s určitou částí místního obyvatelstva.

Vliv na rozvoj dobrých susedství



Zvýšení závislosti na externích zdrojích: Pokud komunita pravidelně dostává charitativní pomoc, může se stát závislou na těchto vnějších zdrojích. To může oslabit její schopnost samostatně řešit problémy a podporovat vlastní rozvoj.



Omezená udržitelnost: Charitativní model může mít omezenou dlouhodobou udržitelnost, protože pomoc může být přerušena nebo snížena v případě, že se zdroje vyčerpají. To může vést k nepravidelnému nebo nevyváženému přístupu k potřebám komunity.



Nedostatek vlastní iniciativy: Pokud je komunitě často poskytována pomoc bez zapojení do rozhodovacího procesu, může to omezit její schopnost vyvinout vlastní iniciativu a hledat trvalá řešení svých problémů.



Potenciální negativní vliv na komunitní vztahy: Pokud jsou příjemci a příjemkyně pomoci vybráni na základě specifických kritérií, může to vést k pocitu rozdělení mezi těmi, kdo pomoc obdrželi, a těmi, kdo ji neobdrželi. To může ovlivnit soudržnost a vztahy uvnitř komunit.

Přístup PRO je efektivní v situacích, kdy určité skupiny obyvatelstva potřebují specifickou odbornou pomoc nebo podporu, kterou si nejsou schopny samy zajistit. Tento model pomáhá cíleně řešit problémy těch, kteří jsou znevýhodněni nebo se nacházejí v krizové situaci, a zajišťuje, aby byly jejich potřeby naplněny s ohledem na odborné znalosti a zdroje zvenčí. Jedním z typických příkladů přístupu PRO je pomoc lidem bez domova, která zahrnuje poskytování krizového ubytování, teplých jídel, sociálního a právního poradenství nebo zdravotní péče. Tyto služby jsou často poskytovány městem nebo neziskovými organizacemi na základě odborné analýzy potřeb této skupiny. Lidé bez domova často nemají zdroje nebo sílu se sami organizovat, a proto je nezbytné, aby tato pomoc přicházela zvenčí. Města tímto způsobem pomáhají lidem, kteří jsou na okraji společnosti, zlepšit jejich situaci a integraci do komunity. Přístup PRO také zajišťuje mobilizaci finančních a materiálních zdrojů, které jsou důležité pro efektivní fungování těchto služeb. Přesto může komunita zespoda také hrát důležitou roli – například skrze dobrovolnictví, potravinové sbírky nebo organizování aktivit, které lidem bez domova pomohou znovu najít kontakt se společností. Zároveň je možné i lidi bez domova zahrnout do rozhodování a navrhování způsobů podpory, a brát je více jako partnery než jako klienty.

Přechod z modelu PRO k více participativnímu přístupu

Přechod z modelu PRO, kde jsou klienti a klientky pasivními příjemci pomoci, k modelu, kde se stávají spoluvůrci a spoluvůrkyněmi služby, vyžaduje několik klíčových kroků, které podporují jejich aktivní zapojení a posilují jejich schopnosti podílet se na tvorbě a realizaci služeb. Tento přístup nejen zvyšuje efektivitu, ale také podporuje autonomii a sebevědomí klientů a klientek. Zde je několik kroků, které tento přechod mohou usnadnit:



Změna přístupu k roli klienta/klientky: Prvním krokem je změnit vnímání klienta či klientky z pasivního příjemce na aktivního účastníka či účastnici. Místo toho, aby se jim pouze nabízely předem definované služby, je důležité klienty a klientky zapojit do rozhovorů o jejich potřebách, cílech a přáních. Tento proces může zahrnovat pravidelné konzultace, kde jsou klienti a klientky vybízeni, aby sdíleli své názory a nápady na to, jak pro ně mohou být služby zlepšeny. To jim dává pocit spoluvlastnictví a motivuje je k aktivnějšímu zapojení.



Vytvoření participativních procesů: Klientům a klientkám by měly být nabídnuty příležitosti k participaci na rozhodování o tom, jaké služby jsou poskytovány a jakým způsobem. Toho lze dosáhnout prostřednictvím focus group či pracovních skupin, kde mají klienti a klientky možnost vyjádřit se k tomu, jak jsou služby financovány a jaké projekty by mohly být realizovány. Participace posiluje jejich pocit zodpovědnosti a angažovanosti.



Podpora vzdělávání a rozvoje dovedností: Aby se z klientů a klientek stali spoluvůrci a spoluvůrkyně služeb, je důležité je vzdělávat a rozvíjet jejich dovednosti. Nabídka školení, workshopů nebo mentorství pomáhá klientům a klientkám získat praktické schopnosti, které jim umožní se více zapojit do tvorby služeb. Mohou být vyškoleni v organizování akcí, vedení projektů nebo v komunikaci s komunitou. Tím se z nich stanou aktivní členové a členky, kteří mohou přinášet nové nápady a realizovat projekty.



Vytvoření prostoru pro iniciativu klientů/klientek: Dalším krokem je vytvořit prostor pro vlastní iniciativy klientů a klientek. Místo toho, aby služby byly plně navrženy a realizovány zvenčí, je důležité, aby klienti a klientky měli možnost přijít se svými vlastními nápady na zlepšení. To může zahrnovat podporu jejich vlastních projektů, které mají komunitní dopad, nebo nabídka příležitosti vést určité části služeb. Například mohou organizovat vlastní akce nebo se podílet na plánování komunitních aktivit.



Posilování spolupráce mezi klientelou a odborníky: Pro vytvoření rovnováhy mezi klientelou a poskytovateli a poskytovatelkami služeb je nezbytné budovat partnerství založená na spolupráci. Klienti a klientky a odborníci či odbornice by měli být vnímáni jako rovnocenní partneři, kteří přinášejí své jedinečné pohledy a zkušenosti do procesu tvorby služeb. Toto partnerství podporuje vzájemné učení a rozvoj. Odborníci a odbornice mohou sdílet své znalosti a dovednosti, zatímco klienti a klientky přinášejí svou osobní zkušenost a znalost konkrétních potřeb.

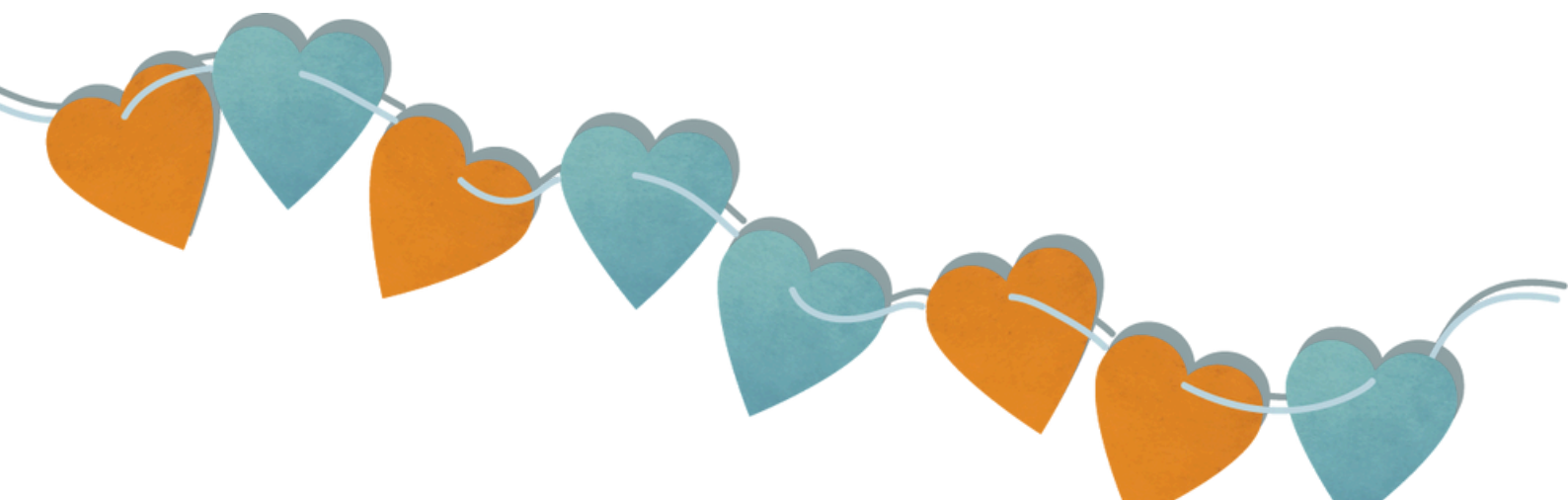


Zpětná vazba a neustálé přizpůsobování: Klíčovým prvkem pro udržení klientů a klientek jako spolutvůrců a spolutvůrkyň je pravidelné sbírání zpětné vazby a přizpůsobování služeb na základě jejich podnětů. Měli by mít možnost hodnotit, co funguje, a co ne, a jejich názory by měly být reflektovány ve způsobu poskytování služeb. To jim dává pocit, že jejich názor má skutečný vliv a zvyšuje jejich motivaci k dalšímu zapojení.

Pragulic

Jedním z úspěšných českých projektů, který zapojuje lidi bez domova jako partnery, nikoliv pouze jako klienty a klientky, je Pragulic. Tento inovativní projekt nabízí lidem bez domova možnost pracovat jako průvodci a průvodkyně po městě. Nejde jen o dočasnou pomoc, ale o skutečné zapojení lidí bez domova do pracovního procesu, kdy sami přinášejí svou zkušenost a znalost města z perspektivy života na ulici. Pragulic umožňuje lidem bez domova převzít roli, kdy jen pasivně nepřijímají pomoc, ale skutečně aktivně služby vytvářejí.

Například jeden z průvodců, Václav, který dříve žil pod mostem u Vltavy, nyní pravidelně provádí turisty po Praze. Kromě toho, že si tímto způsobem vydělává na živobytí, zároveň boří stereotypy o lidech bez domova. Lidé se od něj dozvědí nejen o historických památkách, ale také o těžkostech života na ulici a často i o jeho osobních příbězích. Pragulic ukazuje, že lidé bez domova mohou být aktivními spolutvůrci či spolutvůrkyněmi služeb a že mají co nabídnout nejen komunitě, ale i širší veřejnosti.



Přístup spolu s

Ilustrační příběh

V menší čtvrti města se otevřelo nové komunitní centrum. Bylo vytvořeno ve spolupráci mezi místní samosprávou a obyvatelstvem čtvrti. Koordinátoři z radnice připravili základní koncept centra a nabídli místnímu obyvatelstvu prostor pro jejich vlastní aktivity. Zorganizovali setkání, kde se obyvatelé a obyvatelky mohli vyjádřit, co by chtěli v centru dělat. Někteří začali organizovat přednášky o udržitelném životním stylu, jiní navrhli kurzy vaření a tvořivé dílny. Centrum se stalo místem, kde lidé mohli realizovat své nápady, ale také zde bylo odborné vedení, které pomohlo s logistikou a financováním. Obyvatelstvo bylo zapojeno do rozhodování, a i když centrum koordinovali pracovníci radnice, místní měli pocit, že to je i jejich prostor.



Přístup „spolu s“ představuje model participace a spolupráce, kde se klade důraz na společné vytváření řešení s komunitou. Tento model zahrnuje aktivní zapojení místního obyvatelstva spolu s odborníky a odbornicemi nebo institucemi při navrhování, plánování a realizaci projektů či služeb. Cílem je využít jak odborné znalosti, tak místní znalosti a zkušenosti, aby vznikla řešení, která odpovídají skutečným potřebám komunity a jsou udržitelná. Na rozdíl od přístupu, kdy jsou lidé pouze pasivními příjemci pomoci, přístup „spolu s“ podporuje vlastní iniciativu komunity, což vede k jejímu dlouhodobému posílení a rozvoji. Tento model se vyznačuje rovnocenným partnerstvím mezi obyvatelstvem a poskytovateli či poskytovatelkami služeb, kdy každá strana přináší své jedinečné schopnosti a zdroje. Společně pak spolupracují na dosažení cílů, které reflektují nejen technické a finanční možnosti, ale především reálné potřeby komunity.

Vliv na rozvoj dobrých susedství



Posílení vlastní iniciativy: Přístup „spolu s“ umožňuje komunitě aktivně se zapojit do rozhodování a realizace projektů, což zvyšuje její motivaci a pocit odpovědnosti za výsledek. Lidé mají možnost přijít s vlastními nápady, což podporuje rozvoj sebevědomí a schopnost samostatně řešit problémy. Tímto způsobem je komunita vedena k větší soběstačnosti a nezávislosti na externí pomoci.



Udržitelná řešení: Díky tomu, že řešení vznikají na základě spolupráce mezi komunitou a odborníky, jsou často více udržitelná. Lidé mají větší zájem o dlouhodobou údržbu projektů, na kterých se sami podíleli. Tento model také lépe reaguje na změny a vývoj v komunitě, protože zahrnuje pravidelnou komunikaci a zpětnou vazbu od místního obyvatelstva.



Zlepšení komunitních vztahů: Přístup „spolu s“ přispívá k posílení komunitní soudržnosti. Když lidé spolupracují na společných cílech, budují si mezi sebou důvěru a vzájemné vazby. Vytváří se tím prostředí, kde lidé lépe komunikují a společně hledají řešení problémů. Tento model podporuje inkluzi, protože zahrnuje různé skupiny obyvatel a jejich hlasy jsou slyšeny.



Snížení závislosti na externích zdrojích: Zatímco přístup „PRO“ může vytvářet závislost na externí pomoci, model „spolu s“ usiluje o opak – komunita se učí využívat vlastní zdroje a dovednosti. Externí aktéři či aktérky spíše poskytují a zprostředkovávají odborné znalosti nebo materiální pomoc, zatímco komunita si udržuje kontrolu nad výsledky a směřováním projektu.

Plechárna Černý most na pražském sídlišti

Organizace, která pracuje s mládeží z okrajových částí města, si všimla, že teenageři nemají dostatek vhodných míst, kde by mohli trávit volný čas. Mnoho z nich se cítí izolovaně a má málo příležitostí zapojit se do smysluplných aktivit. Nezisková organizace tedy přišla s nápadem vytvořit komunitní centrum, kde by se mladí lidé mohli scházet, realizovat své vlastní projekty a rozvíjet své dovednosti.

Zapojení mládeže: Místo toho, aby organizace vytvořila prostor bez přímého zapojení mládeže, rozhodla se jít přístupem „spolu s“. Oslovila skupiny mladých lidí, aby spolupracovali na návrhu, plánování a realizaci samotného centra. Organizace uspořádala workshopy a diskuze, kde měli teenageři možnost vyjádřit, co by v centru chtěli mít, jaké aktivity by je zajímaly a jak by měl být prostor uspořádán. Mladí lidé přišli s nápady na skate park, hudební studio, umělecké dílny a zóny pro relaxaci.

Vytvoření pracovních skupin: Na základě nápadů a zpětné vazby od mládeže byly vytvořeny pracovní skupiny, ve kterých byli mladí lidé aktivně zapojeni do návrhu interiéru, výběru materiálů a barev, a dokonce se podíleli na konkrétních úkolech, jako bylo malování zdí nebo pomoc s instalací zařízení. Odborníci z řad architektů a architektek a designérů či designerek poskytovali své technické znalosti, ale mladí lidé měli možnost učinit rozhodnutí o konečné podobě prostoru.

Participativní rozpočet a fundraising: Součástí procesu bylo i zapojení mládeže do participativního rozpočtování. Mladí lidé se podíleli na rozhodování o tom, jak by měly být peníze investovány, a sami organizovali fundraisingové akce jako byly benefiční koncerty nebo trhy, aby přispěli ke financování některých prvků centra.

Výsledek: Vzniklo komunitní centrum, které bylo nejen funkční, ale také odráželo potřeby a přání těch, kdo ho budou nejvíce využívat. Tím, že mladí lidé byli zapojeni do každé fáze projektu, měli pocit odpovědnosti za jeho úspěch a byli motivováni k tomu, aby se do dění centra aktivně zapojovali i po jeho otevření. Komunitní centrum se tak stalo místem, kde mohou mladí trávit svůj volný čas, učit se nové dovednosti a organizovat vlastní projekty.

Tento přístup nejenže přispěl k vytvoření prostoru, který mládeži skutečně slouží, ale také posílil jejich sebevědomí a schopnost samostatně rozhodovat. Mladí lidé spoluvytvořili své vlastní prostředí, což výrazně posílilo jejich sociální vazby a vztah k místu, kde žijí.

Přístup společně

Ilustrační příběh

Na sídlišti se místní obyvatelstvo rozhodlo uspořádat vlastní akci – garage sale a swap - kde by si mohli vyměňovat věci, které již nepotřebují. Iniciativa vznikla spontánně mezi několika sousedy a sousedkami, kteří chtěli oživit sousedské vztahy a podpořit udržitelnost. Bez potřeby koordinace zvenčí si sami naplánovali, kdo a kdy přinese své věci, jak bude akce probíhat, a dokonce se domluvili, že výtěžek z prodeje přebytečných věcí půjde na úpravu místní knihovny. Akce se zúčastnila velká část obyvatelstva a všichni byli spokojeni – lidé získali nové věci, poznali své sousedy a sousedky, a hlavně cítili, že jsou schopni společně organizovat něco smysluplného pro své okolí bez zásahů zvenčí.



Přístup společně (bottom-up), který se zaměřuje na maximální zapojení komunity do plánování, rozhodování a realizace projektů, představuje model, kde jsou členové a členky komunity hlavními aktéry, nikoliv pasivními příjemci či příjemkyněmi pomoci. Tento přístup vychází z předpokladu, že místní obyvatelstvo nejlépe rozumí svým potřebám a má jedinečné znalosti a dovednosti, které mohou přinést přidanou hodnotu do každého projektu. Společně tedy znamená nejen účast, ale i aktivní zapojení komunity od počátečního nápadu až po realizaci a dlouhodobou údržbu projektu.

Jedním z klíčových prvků tohoto modelu je posílení komunitních vazeb. Když lidé společně plánují a realizují projekty, vytvářejí se hlubší vztahy mezi sousedy a sousedkami, buduje se vzájemná důvěra a lidé se cítí více propojení s místem, kde žijí. Tento proces nejenže zvyšuje kvalitu života, ale také zajišťuje, že obyvatelstvo bude více zainteresováno do péče o svůj společný prostor.

Dalším důležitým přínosem tohoto přístupu je podpora vlastní iniciativy. Lidé, kteří se aktivně zapojí do rozhodování o projektech ve svém sousedství, získávají pocit odpovědnosti a vlastnictví nad výsledky své práce. Tento pocit vede k tomu, že se více starají o udržitelnost projektů a mají motivaci je dlouhodobě rozvíjet. Také se tímto způsobem rozvíjí schopnosti a dovednosti členů a členek komunity, kteří se při společné práci učí organizovat, vyjednávat a spolupracovat.

Přístup společně je nejúčinnější pro projekty, které využívají místní dary, znalosti a kreativitu. Místní obyvatelé a obyvatelky mají specifickou zkušenost s prostředím, ve kterém žijí, a vědí, jaké konkrétní potřeby je třeba řešit. Díky tomu mohou navrhnout řešení, která by externí odborníci či odbornice mohli přehlédnout. Projekty jako komunitní zahrady, sousedské slavnosti nebo místní kulturní aktivity často těží z tohoto typu participace, protože jsou úzce spjaty s místním kontextem a identitou komunity.

Tento přístup je také silný v tom, že dává místnímu obyvatelstvu kontrolu nad tím, co se děje v jejich okolí. To nejen posiluje jejich pocit autonomie, ale také přispívá k dlouhodobé udržitelnosti projektů, protože lidé, kteří se na jejich tvorbě podílejí, mají zájem na jejich dalším rozvoji a údržbě.

Vliv na rozvoj dobrých susedství



Posílení místní autonomie a soběstačnosti: Když obyvatelstvo společně organizuje projekty jako jsou komunitní zahrady nebo susedské slavnosti, zvyšuje se jeho schopnost samostatně rozhodovat a vytvářet iniciativy bez závislosti na externí podpoře. To přispívá k větší nezávislosti a zodpovědnosti za rozvoj susedství.



Zlepšení sociálních vazeb a důvěry: Spolupráce na projektech podporuje mezilidské vztahy a vytváří vzájemnou důvěru mezi obyvatelstvem. Když lidé společně pracují na dosažení konkrétního cíle, zlepšují se susedské vztahy, což přispívá k celkové soudržnosti komunity.



Zvýšení dlouhodobé udržitelnosti: Projekty, které jsou plánovány a realizovány společně, mají větší šanci na dlouhodobý úspěch. Lidé, kteří se na projektu podílejí, se za něj cítí odpovědní a jsou více motivováni k jeho udržování a dalšímu rozvoji.



Zohlednění reálných potřeb komunity: Přístup „společně“ umožňuje lépe pochopit skutečné potřeby a přání obyvatelstva, protože jsou sami aktivně zapojeni do rozhodování. Tím je zajištěno, že projekty odpovídají tomu, co je pro komunitu skutečně důležité, což zvyšuje jejich smysluplnost a efektivitu.



Podpora inovací a kreativních řešení: Když obyvatelstvo spolupracuje na společných projektech, vzniká prostor pro inovativní a kreativní nápady, které by jinak nebyly zvažovány. Společná diskuse a výměna nápadů podporuje hledání neotřelých řešení problémů a rozvoj nových aktivit v susedství.

Tipy na aktivity realizovatelné společně

Organizování susedských akcí a slavností: Sousedé a susedky často znají své potřeby a zájmy nejlépe, a proto je přístup společně ideální při organizaci místních slavností, jako jsou susedské pikniky, trhy, festivaly nebo tematické večery. Lidé mohou sami navrhnout aktivity, rozdělit si úkoly, jako je zajištění občerstvení, organizace her pro děti, nebo vystoupení místních hudebníků. Místní komunita si tak sama vytváří zábavné akce, které odpovídají jejich zájmům a podporují vzájemné setkávání a sdílení.

Komunitní zahrady a městské farmaření: Projekty zaměřené na vytváření a péči o komunitní zahrady jsou skvělým příkladem přístupu společně. Lidé spolupracují na vybudování zahrady, kde mohou pěstovat zeleninu, bylinky nebo květiny, a sami si rozdělují úkoly týkající se údržby, zalévání a sklizně. Tento model posiluje vztahy mezi lidmi, zvyšuje povědomí o udržitelnosti a často přináší přidanou hodnotu v podobě sdílení zkušeností a dovedností.

Susedské úklidy a péče o veřejné prostory: Pokud chce komunita zlepšit svůj veřejný prostor – například park, dětské hřiště nebo ulici – přístup společně umožňuje místnímu obyvatelstvu organizovat dobrovolné úklidové akce, vysazování stromů nebo jinou péči o prostředí. Lidé se sami rozhodnou, kdy a jak se do projektu zapojí, a díky tomu vzniká silný pocit odpovědnosti a sounáležitosti s veřejným prostorem.

Garage sale a swapy: Místní výměnné akce jako jsou bazary, swapy oblečení, knih, hraček nebo starožitností jsou ideálním příkladem, kdy je dobré použít přístup společně. Lidé se sami rozhodnou, co chtějí vyměňovat, kdy a kde se akce uskuteční, a jak bude organizována. Tento model nejenže umožňuje komunitě recyklovat nepotřebné věci a šetřit zdroje, ale zároveň přináší příležitost k setkávání a spolupráci.

Vytváření sousedských spolků a zájmových skupin: Když mají lidé v komunitě zájem sdílet společné koníčky nebo zájmy jako je čtení, sport, umění, nebo třeba historie, mohou vytvořit vlastní spolky či zájmové skupiny, které organizují aktivity společně. Místní obyvatelé a obyvatelky mohou sami zorganizovat čtenářský klub, filmové večery, běžecké tréninky nebo rukodělné dílny. Vzájemná podpora a sdílení zájmů mezi nimi posiluje sociální vazby a vytváří prostředí, kde se každý může cítit zapojen.

Participativní umění nebo veřejné umělecké projekty: Místní umělecké projekty jako třeba muraly (nástěnné malby), mozaiky nebo sochy jsou příležitostí, kdy může komunita spolupracovat na tvorbě něčeho, co bude reprezentovat jejich společnou identitu. Obyvatelé a obyvatelky se mohou podílet na návrhu i samotné realizaci uměleckého díla. Takové projekty často vedou k hrdosti na místní prostředí a vytvářejí pocit sounáležitosti.

Samosprávné sdílené projekty: Iniciativy, jako je sdílení knih, nástrojů nebo jiných věcí v rámci komunity, jsou ideální pro přístup společně. Lidé sami vymýšlí, jak bude sdílení fungovat, kdo se postará o správu a jaké věci budou k dispozici. Například v komunitních dílnách mohou lidé společně využívat nástroje pro různé opravy nebo tvoření. Tento model podporuje nejen šetrnost k životnímu prostředí, ale také sdílení zdrojů a vzájemnou podporu.

Podpora místních trhů a podnikání: Místní trhy, kde lidé prodávají své vlastní výrobky, jídlo nebo řemesla, mohou být organizovány přístupem společně, kdy se samotní prodejci a prodejkyne a místní obyvatelstvo podílí na vytvoření tržnice nebo pravidelného trhu. Tímto způsobem si komunita sama vytváří platformu pro podporu lokální ekonomiky a malých podniků, a zároveň vytváří prostor pro setkávání a výměnu.

Rozvoj a udržení komunitního fondu nebo mikrofinancování

V komunitách, kde lidé chtějí vzájemně podpořit své projekty a podnikání, může vzniknout fond nebo mikrofinanční schéma, které je řízeno společně. Obyvatelstvo pak může samo rozhodovat o tom, jak se budou prostředky shromažďovat a přidělovat na konkrétní projekty. Tento model podporuje vlastní iniciativu a posiluje ekonomickou soběstačnost v komunitě.



Jak motivovat lidi k tomu, aby dělali věci společně



Vytvoření pocitu sounáležitosti: Lidé se více zapojují, když se cítí být součástí něčeho většího. Je důležité vytvářet pocit komunity, kde lidé věří, že jejich přítomnost a přínos jsou důležité. To může být podpořeno osobním pozváním k účasti, organizováním neformálních setkání nebo vytvářením sdílených cílů, ke kterým všichni přispívají. Například pořádání pravidelných sousedských akcí, kde se lidé setkávají, může pomoci budovat vztahy a posilovat pocit vzájemné odpovědnosti.



Poskytnutí příležitosti ke společnému rozhodování: Lidé jsou více motivovaní, pokud mají vliv na rozhodovací procesy a mohou spolurozhodovat o věcech, které se jich týkají. Umožněte lidem, aby mohli přicházet s nápady, diskutovat o projektech a podílet se na jejich realizaci. Tím získají pocit vlastní kontroly nad výsledkem a budou mít větší zájem se zapojit.



Ukázání konkrétního přínosu: Lidé se často zapojí více, pokud vidí jasné výsledky svého úsilí a vědí, že to, co dělají, má smysl. Ukázat hmatatelné přínosy z aktivit, například zlepšení veřejného prostoru, nové komunitní zahrady nebo úspěšně zorganizované akce, může ostatní motivovat. Sdílejte úspěchy a oceňujte každého, kdo přispěl, aby si lidé uvědomili, jakou hodnotu společně vytvářejí.



Vytváření neformálních a zábavných příležitostí: Ne všechny aktivity musí být formální. Někdy stačí dát lidem příležitost se neformálně setkat a bavit se. Sousedské slavnosti, pikniky nebo filmové večery mohou být skvělým prostředkem k tomu, jak se lidé mohou propojit v příjemné atmosféře. Tyto akce mohou sloužit jako odrazový můstek pro budování vztahů a zapojení do dalších společných aktivit.



Zapojte lidi podle jejich zájmů a dovedností: Každý člověk má jiné zájmy, dovednosti a motivace. Zjistěte, co lidi v komunitě baví a co umí, a nabídněte jim příležitost zapojit se způsobem, který jim vyhovuje. Někteří mohou být skvělí organizátoři či organizátorky jiní mohou přispět praktickými dovednostmi jako je zahradničení nebo řemeslné práce, zatímco další mohou chtít pomoci s propagací na sociálních sítích. Pokud lidé vidí, že mohou využít svých schopností, budou se více cítit jako součást týmu.



Oceňování a uznání přínosu jednotlivců a jednotlivkyň: Motivace často přichází ze zážitku ocenění. Děkujte lidem za jejich přínos, chvalte je a uznávejte jejich úsilí. To může být jednoduché veřejné poděkování na komunitním setkání nebo na sociálních sítích. Pociť, že jejich práce je uznávána a ceněna, posiluje jejich chuť se dále zapojovat.



Zajištění podpory a zdrojů: Někdy lidé neví jak začít, nebo se necítí dostatečně schopní něco realizovat. Poskytněte jim potřebnou podporu – ať už ve formě sdílení know-how i věcí či kontaktů, cíleného mentoringu nebo check-listu, podle kterého akce připravujete vy. Lidé budou více motivovaní zapojit se, když budou vědět, že mají za sebou podporu a zdroje, které jim pomohou jejich nápady realizovat.



Přizpůsobení akcí potřebám různých věkových skupin: Různé věkové skupiny mají různé zájmy a potřeby. Zajistěte, aby vaše aktivity zapojovaly různé generace – od dětí přes mladé dospělé až po seniory a seniorky. Tím vytvoříte inkluzivní prostředí, kde si každý najde své místo. Společné aktivity mohou zahrnovat dětské hry, sportovní akce, tvořivé dílny pro všechny generace nebo například sousedské projekty na zkrášlení veřejného prostoru.



Začněte s malými, dosažitelnými kroky: Pokud je komunita na začátku, začněte s malými a jednoduchými projekty, které lze rychle a viditelně realizovat. Například společný úklid veřejného prostoru, vysazení stromů nebo zorganizování bazaru. Když lidé uvidí výsledky své práce, budou motivováni pustit se do větších a ambicióznějších projektů.

Motivace k tomu, aby lidé pracovali společně, vychází z toho, že se cítí součástí komunity, mají vliv na to, co se děje, vidí přínos své práce a dostávají uznání za své úsilí. Vytváření příležitostí pro zapojení, naslouchání lidem a poskytování podpory jsou klíčem k dlouhodobě aktivní a soudržné komunitě.

Jak se rozhodnout pro ten správný přístup

Rozhodnout se, který přístup je v dané situaci nejvhodnější, vyžaduje zvážení několika klíčových faktorů, protože žádná univerzální metoda neexistuje. V mnoha případech je dokonce vhodné použít kombinaci různých přístupů, a to v různých fázích projektu - podle toho, jak se vyvíjejí potřeby komunity, kapacity aktérů a charakter samotného projektu. Zde je několik kroků, které vám mohou pomoci rozhodnout se, jaký přístup zvolit.



Zhodnoťte potřeby a cíle projektu: Každý projekt má jiný účel. Pokud je vaším cílem rychlé řešení nebo zavedení infrastruktury, může být vhodný přístup shora (top-down). Pokud chcete podporovat aktivní zapojení komunity a dlouhodobou udržitelnost, bude lepší přístup spolu s nebo společně.



- **Přístup shora:** Rychlá implementace, kdy rozhodnutí přichází z institucí nebo od odborníků a odbornic (vhodné pro krizové situace, např. výstavbu infrastruktury).
- **Přístup pro:** Poskytování konkrétní pomoci zvenčí, pokud komunita nemá zdroje nebo kapacity jednat sama (např. pomoc zranitelným skupinám, jako jsou seniory a seniorky nebo lidé bez domova).
- **Přístup spolu s:** Zapojení komunity spolu s odborníky a odbornicemi, kde je důležité kombinovat odborné znalosti či koordinaci s participací obyvatelstva (např. revitalizace veřejného prostranství nebo komunitní centrum).
- **Přístup společně:** Maximální zapojení obyvatelstva, kde si komunita sama plánuje a realizuje projekty (např. komunitní zahrady, sousedské akce).



Zvažte kapacity komunity: Zeptejte se sami sebe, jak aktivní a schopná je vaše komunita. Máte dostatek lidí, kteří jsou ochotní se zapojit do rozhodovacího procesu a pracovat na realizaci projektu? Pokud je komunita méně angažovaná, může být vhodné začít přístupem spolu s a postupně přejít k modelu společně až v momentě, kdy se zvýší angažovanost a soběstačnost komunity.



Analyzujte časové a finanční zdroje: Projekty založené na participaci komunity často potřebují více času na plánování a realizaci. Pokud máte omezený čas nebo zdroje, může být vhodné začít s částečně řízeným přístupem shora nebo pro, a teprve poté komunitu postupně více zapojovat.



Zhodnoťte potřebu odborné pomoci: Některé projekty vyžadují specifické odborné znalosti (např. stavební práce, technologická řešení). Pokud se jedná o komplexní projekt, kde komunitní rozhodování může narazit na technické překážky, bude pravděpodobně nejvhodnější přístup spolu s, kdy odborníci či odbornice a komunita spolupracují na řešení.



Určete míru vlivu komunity na rozhodování: Chcete, aby komunita měla hlavní slovo, nebo potřebujete udržet projekt více pod kontrolou kvůli jeho složitosti nebo regulacím? Pokud je cílem dát komunitě plnou kontrolu, přístup společně je ideální. Pokud potřebujete kompromis mezi kontrolou a zapojením, přístup spolu s je vyváženou volbou.



Zvažte dlouhodobý dopad: Pokud je vaším cílem vytvořit dlouhodobě udržitelný projekt, kde se lidé budou cítit zodpovědní za jeho údržbu a rozvoj, je vhodnější zvolit participativní přístupy spolu s nebo společně. Tyto modely posilují místní iniciativu a samostatnost.

V kontextu budování sousedství je výběr přístupu k práci s komunitou klíčovým faktorem. Každý z uvedených čtyř přístupů – shora, pro, spolu s a společně – nabízí specifické výhody a nástroje, které mohou být využity podle konkrétních potřeb dané komunity a projektu. Neexistuje jeden univerzálně správný model; úspěch závisí na flexibilitě, schopnosti přizpůsobit se a také na pochopení daného prostředí.

Přístup shora je efektivní v krizových situacích, kdy je třeba rychle jednat, ale může omezit participaci komunity. Přístup pro, zaměřený na specifickou pomoc, se ukazuje jako efektivní tam, kde komunita potřebuje odbornou asistenci. Přístupy spolu s a společně pak zajišťují větší zapojení obyvatelstva, čímž posilují jeho zodpovědnost za projekty a přispívají k dlouhodobé udržitelnosti sousedství.

Výzvou zůstává najít rovnováhu mezi těmito modely a vybrat takový přístup, který nejen reaguje na aktuální potřeby, ale také podporuje růst, soudržnost a udržitelnost komunity do budoucna.



Čtyři přístupy

Reflexní otázky



Jakým způsobem se ve vaší komunitě vytváří prostor pro zapojení jednotlivců do společných aktivit? Cítíte, že máte možnost ovlivnit rozhodování ve svém sousedství?



Jak se ve vaší komunitě pracuje s rozdílnými potřebami různých skupin obyvatelstva jako jsou mladí lidé, senioři a seniorky nebo nově příchozí? Které metody zapojování těchto skupin považujete za nejefektivnější?



Jaký přístup vy osobně nejčastěji využíváte?



Čtyři přístupy

Reflexní otázky



Jaký přístup je vám osobně nejbližší a proč?



Co považujete za největší výzvu při aktivizaci lidí ve vašem sousedství? Jak byste mohli přispět k tomu, aby se více lidí zapojilo do komunitních aktivit?



Jakým způsobem se daří ve vaší komunitě budovat dlouhodobé projekty a udržovat jejich funkčnost? Existují nějaké iniciativy, na kterých jste se sami podíleli a jsou udržitelné?